



Επιχειρησιακό Πρόγραμμα
Ανάπτυξη Ανθρώπινου Δυναμικού,
Εκπαίδευση και Διά Βίου Μάθηση
Ειδική Υπηρεσία Διαχείρισης
Με τη συγχρηματοδότηση της Ελλάδας και της Ευρωπαϊκής Ένωσης



Αθήνα: 18/09/2023

14^ο ΔΕΛΤΙΟ ΣΤΑΤΙΣΤΙΚΗΣ ΠΛΗΡΟΦΟΡΗΣΗΣ: «ΑΤΟΜΑ ΜΕ ΑΝΑΠΗΡΙΑ ΚΑΙ ΤΟ ΔΙΚΑΙΩΜΑ ΣΤΗΝ ΕΡΓΑΣΙΑ»

ΠΑΡΑΤΗΡΗΤΗΡΙΟ ΘΕΜΑΤΩΝ ΑΝΑΠΗΡΙΑΣ

Το Παρατηρητήριο Θεμάτων Αναπηρίας της Εθνικής Συνομοσπονδίας Ατόμων με Αναπηρία (Ε.Σ.Α.μεΑ.), εφεξής «Παρατηρητήριο» με αντικείμενο την επιστημονική καταγραφή, τη μελέτη και την έρευνα σε θέματα αναπηρίας, στοχεύει στο να καθιερωθεί ως βασική πηγή πληροφόρησης για τις εξελίξεις στο πεδίο της αναπηρίας. Συγκεντρώνοντας και αναλύοντας δεδομένα και πληροφόρηση από εγχώριες και διεθνείς πηγές, το Παρατηρητήριο συμβάλλει στην παρακολούθηση, στην προστασία και στην προώθηση των δικαιωμάτων των ατόμων με αναπηρία, χρόνιες παθήσεις και των οικογενειών τους.

Βασικός πυλώνας στη δραστηριότητα του Παρατηρητηρίου, αποτελεί η συγκέντρωση και η ανάλυση στατιστικών δεδομένων σε βασικούς τομείς που αφορούν στις συνθήκες διαβίωσης και στα εμπόδια που αντιμετωπίζουν τα άτομα με αναπηρία και χρόνιες παθήσεις ως προς την άσκηση των δικαιωμάτων τους.

Επιπρόσθετα, το «Παρατηρητήριο», καλείται να διαδραματίσει σημαντικό ρόλο στην ανάπτυξη των εθνικών στατιστικών για την αναπηρία. Με τον νόμο ν.4488/2017, το Παρατηρητήριο της Ε.Σ.Α.μεΑ. θεσμοθετείται ως ο βασικός συνομιλητής της Ελληνικής Στατιστικής Αρχής και των λοιπών φορέων του Ελληνικού Στατιστικού Συστήματος αναφορικά με την υποχρέωσή τους να αναπτύσσουν, να παράγουν και να διαδίδουν επίσημες στατιστικές σχετικά με τα άτομα με αναπηρία. Ειδικότερα, προβλέπεται ότι για τους σκοπούς του σχεδιασμού των ως άνω στατιστικών και της διάχυσης των παραγόμενων δεδομένων, οι αρμόδιοι φορείς τελούν σε διαβούλευση με το Παρατηρητήριο Θεμάτων Αναπηρίας της Εθνικής Συνομοσπονδίας Ατόμων με Αναπηρία (Ε.Σ.Α.μεΑ.).

Στο πλαίσιο υλοποίησης της Δράσης 1.2 (Π.Ε.2) του Υποέργου 1 της Πράξης «Παρατηρητήριο Θεμάτων Αναπηρίας» που υλοποιεί η Ε.Σ.Α.μεΑ. στο Επιχειρησιακό Πρόγραμμα «Ανάπτυξη Ανθρώπινου Δυναμικού, Εκπαίδευση και Δια Βίου Μάθηση» με τη συγχρηματοδότηση του Ευρωπαϊκού Κοινωνικού Ταμείου (ΕΚΤ) και εθνικών πόρων, το Παρατηρητήριο συντάσσει και δημοσιεύει σε τακτά χρονικά διαστήματα δελτία στατιστικής πληροφόρησης αφιερωμένα σε συγκριμένα θεματικά πεδία, όπου παρουσιάζει τα σημαντικότερα ευρήματα και τάσεις όπως αυτά προκύπτουν μέσω της επεξεργασίας των διαθέσιμων στατιστικών στοιχείων.

Για περισσότερες πληροφορίες για το Έργο, απευθυνθείτε στην Ιστοσελίδα του Έργου: www.paratiritirioanapirias.gr.



Επιχειρησιακό Πρόγραμμα
Ανάπτυξη Ανθρώπινου Δυναμικού,
Εκπαίδευση και Διά Βίου Μάθηση
Ειδική Υπηρεσία Διαχείρισης
Με τη συγχρηματοδότηση της Ελλάδας και της Ευρωπαϊκής Ένωσης



ΠΕΡΙΕΧΟΜΕΝΑ

ΕΙΣΑΓΩΓΗ	4
ΒΑΣΙΚΑ ΕΥΡΥΜΑΤΑ	5
ΒΑΣΙΚΑ ΣΥΜΠΕΡΑΣΜΑΤΑ	7
ΑΝΑΛΥΣΗ ΕΥΡΥΜΑΤΩΝ	9
1. Ο πληθυσμός των ατόμων με αναπηρία 15 ετών και άνω (ΔΕΙΚΤΗΣ GALI -Global Activity Limitation Index) σύμφωνα με τα στοιχεία της Έρευνας Εργατικού Δυναμικού	9
2. Δείκτης συμμετοχής στο εργατικό δυναμικό	11
3. Δείκτες Απασχόλησης και ανεργίας.....	12
4. Συσχέτιση της κατάστασης απασχόλησης με το εκπαιδευτικό επίπεδο	15
5. Κλάδος απασχόλησης και αναπηρία	17
6. Μέθοδοι εύρεσης εργασίας και αναπηρία.....	19
7. Νέοι και πρόωμη ενήλικη ζωή: άτομα με αναπηρία 15-44 ετών	20
ΠΑΡΑΡΤΗΜΑ	24

ΓΡΑΦΗΜΑΤΑ

Γράφημα 1: Πλήθος ατόμων με αναπηρία κατά ομάδα ηλικίας (ΕΕΔ, 2022)	10
Γράφημα 2: Άτομα με αναπηρία και κατανομή ανά φύλο (ΕΕΔ,2022)	11
Γράφημα 3: Δείκτης συμμετοχής στο εργατικό δυναμικό (οικονομικά ενεργός πληθυσμός) στα άτομα ηλικίας 20-64 ετών και κατάσταση αναπηρίας (ΕΕΔ,2022)	12
Γράφημα 4: Δείκτης απασχόλησης και κατάσταση αναπηρίας στην ηλικιακή ομάδα 20-64 ετών (ΕΕΔ,2022)	13
Γράφημα 5: Δείκτης ανεργίας και κατάσταση αναπηρίας στην ηλικιακή ομάδα 20-64 ετών (ΕΕΔ,2022)	14
Γράφημα 6: Διάρκεια ανεργίας κατά Eurostat και κατάσταση αναπηρίας πληθυσμού 20-64 ετών (ΕΕΔ,2022)	15
Γράφημα 7: Κατάσταση απασχόλησης και εκπαιδευτικό επίπεδο πληθυσμού με αναπηρία 20-64 ετών (ΕΕΔ,2022).....	16
Γράφημα 8: Νέοι και ενήλικες 15-44 ετών: κατανομή ανά φύλο και κατάσταση αναπηρίας.....	20
Γράφημα 9: Δείκτης συμμετοχής στο εργατικό δυναμικό (οικονομικά ενεργός πληθυσμός) στα άτομα ηλικίας 15-44 ετών και κατάσταση αναπηρίας (ΕΕΔ,2022)	21
Γράφημα 10: Νέοι και ενήλικες 15-44 ετών: Δείκτες απασχόλησης και ανεργίας και κατάσταση αναπηρίας (ΕΕΔ,2022)	22



Επιχειρησιακό Πρόγραμμα
Ανάπτυξη Ανθρώπινου Δυναμικού,
Εκπαίδευση και Διά Βίου Μάθηση
Ειδική Υπηρεσία Διαχείρισης
Με τη συγχρηματοδότηση της Ελλάδας και της Ευρωπαϊκής Ένωσης



Γράφημα 11: Ποσοστό ανενεργού πληθυσμού (Εκτός εργατικού δυναμικού), εκτός εκπαίδευσης και κατάρτισης (τυπικής ή άτυπης) και κατάσταση αναπηρίας (ΕΕΔ,2022) 23

Επεξεργασία και ανάλυση δεδομένων

Φανή Προβή, Ma Social Research

Επιστημονική Υπεύθυνη Παρατηρητηρίου Θεμάτων Αναπηρίας



Προσβάσιμο αρχείο Microsoft Word (*.docx)

Το παρόν αρχείο ελέγχθηκε με το εργαλείο *Microsoft Accessibility Checker* και δεν βρέθηκαν θέματα προσβασιμότητας. Τα άτομα με αναπηρία δεν θα αντιμετωπίζουν δυσκολίες στην ανάγνωσή του.



Επιχειρησιακό Πρόγραμμα
Ανάπτυξη Ανθρώπινου Δυναμικού,
Εκπαίδευση και Διά Βίου Μάθηση
Ειδική Υπηρεσία Διαχείρισης
Με τη συγχρηματοδότηση της Ελλάδας και της Ευρωπαϊκής Ένωσης



ΕΙΣΑΓΩΓΗ

Σύμφωνα με το άρθρο 27 της Διεθνούς Σύμβασης για τα δικαιώματα των ατόμων με αναπηρία (2006), το αναφαίρετο δικαίωμα στην εργασία, συμπεριλαμβάνει μεταξύ άλλων, το δικαίωμα των ατόμων με αναπηρία στη δυνατότητα να ζουν από εργασία που επιλέγουν ελεύθερα ή είναι αποδεκτή σε μια αγορά εργασίας και σε ένα εργασιακό περιβάλλον που είναι ανοικτό, συμπεριληπτικό και προσβάσιμο στα άτομα με αναπηρία.

Το Παρατηρητήριο Θεμάτων Αναπηρίας της Ε.Σ.Α.μεΑ. αναγνωρίζοντας τη θεμελιώδη σημασία του δικαιώματος στην εργασία για την κοινωνική ένταξη και την εκπλήρωση άλλων ανθρωπίνων δικαιωμάτων, έχει θέσει ψηλά στην ερευνητική του ατζέντα τα ζητήματα της απασχόλησης.

Στο παρόν, 14ο κατά σειρά δελτίο στατιστικής πληροφόρησης¹, αναλύονται και παρουσιάζονται βασικά μεγέθη και δείκτες σχετικά με την απασχόληση και την ένταξη στην εργασία των ατόμων με αναπηρία στην Ελλάδα.

Πηγή των πρωτογενών στοιχείων που επεξεργάστηκε το Παρατηρητήριο και δημοσιεύονται σήμερα για πρώτη φορά στην Ελλάδα, αποτελεί το 1ο κύμα της Έρευνας Εργατικού Δυναμικού έτους 2022 της Ελληνικής Στατιστικής Αρχής, στο οποίο για πρώτη φορά μετά το 2011 συμπεριελήφθησαν ερωτήματα για την υγεία και την αναπηρία (Δείκτης Gali-Routed Version).

Τα δεδομένα σκιαγραφούν μια ιδιαίτερα ανησυχητική κατάσταση στον τομέα της απασχόλησης η οποία απέχει δραματικά από την εκπλήρωση των απαιτήσεων της Σύμβασης των ΗΕ αναφορικά με τα εργασιακά δικαιώματα των ατόμων με αναπηρία. Ειδικότερα, το πεδίο της εργασίας εξακολουθεί να αποτελεί για τα άτομα με αναπηρία πεδίο απροσπέλαστο, πεδίο σημαντικών φραγμών και διακρίσεων που παρεμποδίζουν σοβαρά την άσκηση του δικαιώματος στη εργασία σε ίση βάση με τους άλλους.

Η ανάλυση που παρουσιάζεται επικεντρώνεται σε 2 ηλικιακές ομάδες. Την πρώτη ομάδα συγκροτούν οι κατεξοχήν παραγωγικές ηλικίες από 20 έως 64 ετών, ενώ η δεύτερη ηλικιακή κατηγορία εκτείνεται στο εύρος από 15 έως 44 ετών, περιλαμβάνοντας δηλαδή στους νέους και τα άτομα στην πρώιμη φάση της ενήλικης ζωής.

¹Βρείτε όλα μας τα Δελτία στην Ιστοσελίδα της Πράξης «Παρατηρητήριο Θεμάτων Αναπηρίας» στο παρακάτω σύνδεσμο:

<https://www.paratiritirioanapirias.gr/el/results/publications>



Επιχειρησιακό Πρόγραμμα
Ανάπτυξη Ανθρώπινου Δυναμικού,
Εκπαίδευση και Διά Βίου Μάθηση
Ειδική Υπηρεσία Διαχείρισης
Με τη συγχρηματοδότηση της Ελλάδας και της Ευρωπαϊκής Ένωσης



ΒΑΣΙΚΑ ΕΥΡΥΜΑΤΑ

Σύμφωνα με τα στοιχεία που συλλέχθηκαν στο πλαίσιο του 1^{ου} κύματος της Έρευνας Εργατικού Δυναμικού -έτους 2022, ο πληθυσμός των ατόμων με αναπηρία 15 ετών και άνω εκτιμάται στο **10% του πληθυσμού**. Σε απόλυτους αριθμούς τα άτομα με αναπηρία, με βάση την έρευνα αναφοράς και την επεξεργασία του Παρατηρητηρίου Θεμάτων Αναπηρίας, **εκτιμήθηκαν σε 1.054.735²**.

Οι παραγωγικές ηλικίες 20-64 ετών:

- Το ποσοστό των ατόμων με αναπηρία 20-64 ετών που μετέχουν στον ενεργό πληθυσμό (εργατικό δυναμικό) βρέθηκε να είναι στο ιδιαίτερα χαμηλό ποσοστό του **23,7%**.
- Το ποσοστό των απασχολούμενων ατόμων με σοβαρή αναπηρία 20-64 ετών ανέρχεται μόλις στο **18,4%** (41. 909 άτομα), με το **χάσμα απασχόλησης** των ατόμων με αναπηρία, δηλαδή η διαφορά στα επίπεδα απασχόλησης σε σύγκριση με τον πληθυσμό χωρίς αναπηρία, να υπολογίζεται στις **50 μονάδες**.
- Στο σύνολο των ανέργων με αναπηρία (20-64 ετών), το **65% αντιμετωπίζουν μακροχρόνια ανεργία**, δηλαδή ανεργία που διαρκεί 12 μήνες ή και περισσότερο.
- **Σχεδόν 5 στα 10 άτομα με αναπηρία έχουν ανώτερο εκπαιδευτικό επίπεδο μέχρι την κατώτερη δευτεροβάθμια εκπαίδευση** (Γυμνάσιο), ενώ το 1/3 των ατόμων με αναπηρία έχουν ολοκληρώσει μόνο το δημοτικό ή έχουν παρακολουθήσει λίγες τάξεις του δημοτικού.
- Το εκπαιδευτικό επίπεδο βρέθηκε να είναι ακόμα χαμηλότερο στα άτομα με αναπηρία που δεν εντάσσονται στο εργατικό δυναμικό (ούτε εργάζονται/ούτε αναζητούν εργασία), σε σύγκριση με τον ενεργό πληθυσμό με αναπηρία.
- **Ενδιαφέρον εύρημα αποτελεί η διαφοροποίηση των εκπαιδευτικών επιπέδων μεταξύ των απασχολούμενων και των ανέργων με αναπηρία**, με τους άνεργους όχι μόνο να μην εμφανίζουν χαμηλότερο συγκριτικά εκπαιδευτικό επίπεδο, αλλά να έχουν μεγαλύτερα ποσοστά συμμετοχή στις υψηλότερες εκπαιδευτικές

² Επισημαίνεται ότι λόγω διαφορετικής μεθοδολογικής προσέγγισης, οι εκτιμήσεις που βασίζονται στα στοιχεία της Έρευνας Εργατικού Δυναμικού διαφοροποιούνται σημαντικά σε σύγκριση με την έρευνα Εισοδήματος και Συνθηκών Διαβίωσης των Νοικοκυριών (EU-Silc) που αποτελεί την βασική έρευνα αναφοράς για τα στατιστικά για την αναπηρία στην Ευρώπη και στην Ελλάδα.



Επιχειρησιακό Πρόγραμμα
Ανάπτυξη Ανθρώπινου Δυναμικού,
Εκπαίδευση και Διά Βίου Μάθηση

Ειδική Υπηρεσία Διαχείρισης

Με τη συγχρηματοδότηση της Ελλάδας και της Ευρωπαϊκής Ένωσης



βαθμίδες. Ειδικότερα το 9% των ανέργων κατέχουν μεταπτυχιακό/ τίτλο ή διδακτορικό, όταν το αντίστοιχο ποσοστό στους απασχολούμενους με αναπηρία ανέρχεται σε 2%.

- Σε σύγκριση με τα άτομα χωρίς αναπηρία, τα άτομα με αναπηρία εμφανίζουν μεγαλύτερη συμμετοχή στους κλάδους της «Γεωργίας, δασοκομίας, αλιείας», στις «κατασκευές» και στις «διοικητικές και υποστηρικτικές δραστηριότητες». Αντίθετα, παρουσιάζουν μικρότερη συγκριτικά συμμετοχή στις «επαγγελματικές, επιστημονικές και τεχνικές δραστηριότητες» και στην «Εκπαίδευση».
- Το 57% των απασχολούμενων ατόμων με αναπηρία, βρήκαν εργασία μέσω φίλων, συγγενών ή γνωστών, έναντι αντίστοιχου ποσοστού 38% των ατόμων χωρίς αναπηρία.
- Ιδιαίτερα χαμηλό είναι το ποσοστό των ατόμων με αναπηρία που βρήκε εργασία μέσω του ΟΑΕΔ καθώς και όσων απευθύνθηκαν σε εργοδότες. Το ποσοστό των ατόμων με αναπηρία που αναφέρει την απάντηση σε αγγελία ως επιτυχή τρόπο εύρεσης εργασίας είναι σχεδόν μηδενικό.

Οι Νέοι και τα άτομα με αναπηρία στην πρώιμη ενήλικη ζωή τους (15-44 ετών):

- Ο δείκτης συμμετοχής στο εργατικό δυναμικό στους νέους και ενήλικες έως 44 ετών βρίσκεται στο χαμηλό επίπεδο του 16%.
- Ο δείκτης απασχόλησης των νέων και ενηλίκων ως 44 ετών ανέρχεται μόλις στο 12,5%, όταν στην ίδια ηλικιακή ομάδα, τα άτομα χωρίς αναπηρία είναι ενταγμένα στην απασχόληση σε ποσοστό 58%.
- Ιδιαίτερα ανησυχητικό εύρημα για τους νέους και τα άτομα σε πρώιμη ενηλικίωση είναι ότι η μεγάλη πλειονότητα τους, όχι μόνο αποτελούν οικονομικά ανενεργό πληθυσμό αλλά ταυτόχρονα βρίσκεται εκτός εκπαιδευτικής διαδικασίας, είτε τυπικής είτε άτυπης. Πιο αναλυτικά το 82% των ανενεργών ατόμων με αναπηρία και ηλικία 15-44 ετών, δεν παρακολουθεί κάποιο πρόγραμμα εκπαίδευσης ή κατάρτισης, είτε εντός είτε εκτός του επίσημου εκπαιδευτικού συστήματος.



Επιχειρησιακό Πρόγραμμα
Ανάπτυξη Ανθρώπινου Δυναμικού,
Εκπαίδευση και Διά Βίου Μάθηση
Ειδική Υπηρεσία Διαχείρισης
Με τη συγχρηματοδότηση της Ελλάδας και της Ευρωπαϊκής Ένωσης



ΒΑΣΙΚΑ ΣΥΜΠΕΡΑΣΜΑΤΑ

Στη σημερινή συγκυρία, στα απότοκα της υγειονομικής κρίσης ήρθαν να προστεθούν αλληπάλληλοι επιβαρυντικοί παράγοντες και κίνδυνοι για το διαθέσιμο εισόδημα, την αξιοπρεπή διαβίωση και την υγεία των πολιτών (ενεργειακή κρίση, πληθωρισμός, κλιματική κρίση κ.α.). Σε αυτό το απειλητικό τοπίο, τα άτομα με αναπηρία και οι οικογένειες τους έχουν έρθει σε επικίνδυνα οριακό σημείο ως προς την δυνατότητα τους να καλύπτουν βασικές ανάγκες διαβίωσης.

Αυτή η συνθήκη καθιστά τα ευρήματα του Δελτίου του Παρατηρητηρίου Θεμάτων Αναπηρίας ακόμα πιο ζοφερά, αφού χαρτογραφούν μια ολόκληρη κατηγορία πληθυσμού, που ξεπερνάει το 1.000.000 άτομα, η οποία βρίσκεται εντελώς αποκλεισμένη από το θεμελιώδες δικαίωμα πρόσβασης στην εργασία και συνεπώς στην αξιοπρεπή διαβίωση.

Η σοβαρότητα αυτού του αποκλεισμού γίνεται φανερή, όχι μόνο από το **κραυγαλέο χάσμα στα επίπεδα απασχόλησης του πληθυσμού με αναπηρία σε σύγκριση με τα άτομα χωρίς αναπηρία, αλλά και από:**

- τα **συντριπτικά ποσοστά των ατόμων με αναπηρία που βρίσκονται εκτός του εργατικού δυναμικού της χώρας** παρότι βρίσκονται στις κατεξοχήν παραγωγικές ηλικίες,
- τα ακραία ποσοστά των νέων και ενηλίκων της πρώτης παραγωγικής ηλικίας που βρίσκονται ταυτόχρονα εκτός εργασίας, εκτός εκπαίδευσης και κατάρτισης, χωρίς συνεπώς να προδιαγράφεται καμία θετική εξέλιξη για την κοινωνική τους ένταξη,
- την επιμονή του φαινομένου της ανεργίας, με την μεγάλη πλειονότητα των ανέργων με αναπηρία να κατατάσσονται στους μακροχρόνια άνεργους,
- τη μη απορρόφηση στην αγορά εργασίας ακόμα και ανέργων με αναπηρία που διαθέτουν υψηλά τυπικά προσόντα, λόγω των εμπεδωμένων στερεοτύπων και προκαταλήψεων των εργοδοτών και της κοινωνίας,
- την ιδιαίτερα περιορισμένη πρόσβαση των ατόμων με αναπηρία σε υπηρεσίες εύρεσης και αναζήτησης εργασίας, αφού η πλειονότητα αυτών που καταφέρνουν να βρουν μια απασχόληση το πετυχαίνουν κυρίως μέσω της “βοήθειας” φίλων και συγγενών.

Όλα αυτά τα δεδομένα που φέρνουμε στο φως της δημοσιότητας, συνθέτουν μια εικόνα αποκαρδιωτική και πολύ ανησυχητική, ιδιαίτερα για τους νέους με αναπηρία και τα άτομα στη πρώτη φάση της ενηλικίωσης τους, φάση που αποτελεί το σημαντικότερο στάδιο για την ανάπτυξη και εξέλιξη της επαγγελματικής ζωής.

Η θέση της Ε.Σ.Α.μεΑ., για την εκπόνηση και εφαρμογή από την ελληνική Πολιτεία ολοκληρωμένης εθνικής στρατηγικής για την απασχόληση και την εργασία των ατόμων με αναπηρία και ειδικότερα των νέων, επανέρχεται επιτακτικά ως αδήριτη αναγκαιότητα.



**Επιχειρησιακό Πρόγραμμα
Ανάπτυξη Ανθρώπινου Δυναμικού,
Εκπαίδευση και Διά Βίου Μάθηση**

Ειδική Υπηρεσία Διαχείρισης

Με τη συγχρηματοδότηση της Ελλάδας και της Ευρωπαϊκής Ένωσης



Στόχος της εθνικής στρατηγικής πρέπει να είναι η πλήρης εφαρμογή των απαιτήσεων/επιταγών: α) του άρθρου 21, παρ. 6 του Συντάγματος της χώρας, σύμφωνα με το οποίο: «Τα άτομα με αναπηρία έχουν δικαίωμα να απολαμβάνουν μέτρων που εξασφαλίζουν την αυτονομία, την επαγγελματική ένταξη και τη συμμετοχή τους στην κοινωνική, οικονομική και πολιτική ζωή της χώρας», β) του άρθρου 27 της Σύμβασης των Ηνωμένων Εθνών για τα Δικαιώματα των Ατόμων με Αναπηρία, όπως άλλωστε επιβάλλεται από τον πρόσφατο νόμο 4488/2017 (Μέρος Δ΄) και γ) των άρθρων 2, 3, 5 και 7 του ν.4443/2016 για την εφαρμογή της ίσης μεταχείρισης στην απασχόληση και την εργασία.

Προϋπόθεση για την εκπόνηση εθνικής στρατηγικής για την απασχόληση των ατόμων με αναπηρία αποτελεί η ουσιαστική διερεύνηση των εμποδίων και των αναγκών που έχουν τα άτομα με αναπηρία σε επίπεδο προσαρμογών και υποστήριξης στην εργασία, αλλά και απόκτησης νέων δεξιοτήτων, προκειμένου να αυξηθούν οι προοπτικές απασχόλησής τους και να ενθαρρυνθούν ως προς την ενεργό αναζήτηση εργασίας.

Προτεραιότητα της Πολιτείας θα πρέπει να είναι η λήψη θετικών μέτρων ενίσχυσης της απασχόλησης, η προώθηση της προσβασιμότητας στην εργασία, καθώς και η εφαρμογή εναλλακτικών μορφών εργασίας (π.χ. υποστηριζόμενη απασχόληση) που θα επιτρέψουν στα άτομα με σοβαρές αναπηρίες, τα οποία χρήζουν πρόσθετης υποστήριξης, να ασκήσουν το θεμελιώδες δικαίωμα στην εργασία.

Η εθνική στρατηγική για την απασχόληση των ατόμων με αναπηρία σε κάθε περίπτωση θα πρέπει να συνδεθεί με μια νέα επιδοματική πολιτική που να μην στερεί τα αναπηρικά επιδόματα από τους εργαζόμενους με αναπηρία, επιδόματα που αποσκοπούν στην κάλυψη του πρόσθετου κόστους διαβίωσης που η αναπηρία δημιουργεί, και όχι στην κάλυψη των κοινών βιοποριστικών αναγκών.



Επιχειρησιακό Πρόγραμμα
Ανάπτυξη Ανθρώπινου Δυναμικού,
Εκπαίδευση και Διά Βίου Μάθηση
Ειδική Υπηρεσία Διαχείρισης
Με τη συγχρηματοδότηση της Ελλάδας και της Ευρωπαϊκής Ένωσης



ΑΝΑΛΥΣΗ ΕΥΡΥΜΑΤΩΝ

1. Ο πληθυσμός των ατόμων με αναπηρία 15 ετών και άνω (ΔΕΙΚΤΗΣ GALI - Global Activity Limitation Index) σύμφωνα με τα στοιχεία της Έρευνας Εργατικού Δυναμικού

Σύμφωνα με τα στοιχεία που συλλέχθηκαν στο πλαίσιο του 1^{ου} κύματος της Έρευνας Εργατικού Δυναμικού -έτους 2022, ο πληθυσμός των ατόμων με αναπηρία 15 ετών και άνω εκτιμάται στο **10% του πληθυσμού**.

Σε απόλυτους αριθμούς τα άτομα με αναπηρία, με βάση την έρευνα αναφοράς και την επεξεργασία των στοιχείων από το Παρατηρητήριο Θεμάτων Αναπηρίας, **εκτιμήθηκαν σε 1.054.735³**.

Πίνακας 1: Πληθυσμός ηλικίας 15 ετών και άνω και κατάσταση αναπηρίας (ΕΕΔ, 2022)

	Πλήθος	%
Άτομα με αναπηρία	1.054.735	10
Άτομα χωρίς αναπηρία	9.442.632	90
Σύνολο πληθυσμού	10.497.367	100

Η σημαντικά διαφορετική από τον γενικό πληθυσμό ηλικιακή σύνθεση της κατηγορίας των ατόμων με αναπηρία, αποτυπώνεται στο γράφημα 1, με την πλειονότητα των ατόμων με αναπηρία (78%) να κατατάσσονται σε ηλικίες από 65 ετών και άνω. Πιο αναλυτικά στην ηλικία από 65 ετών και άνω υπολογίστηκε ότι τα άτομα με αναπηρία ανέρχονται σε 823.312, αποτελώντας το 34,2% του συνολικού πληθυσμού (με και χωρίς αναπηρία) σε αυτό το ηλικιακό φάσμα.

³ Λόγω διαφορετικής μεθοδολογικής προσέγγισης, οι εκτιμήσεις που βασίζονται στα στοιχεία της Έρευνας Εργατικού Δυναμικού διαφοροποιούνται σημαντικά σε σύγκριση με την έρευνα Εισοδήματος και Συνθηκών Διαβίωσης των Νοικοκυριών (EU-Silc) που αποτελεί την βασική έρευνα αναφοράς για τα στατιστικά για την αναπηρία στην Ευρώπη και στην Ελλάδα. Αναλυτικότερα βλ. Παράρτημα Μεθοδολογικών Σημειώσεων (Ενότητα 1: Η Στατιστική Μέτρηση της Αναπηρίας).



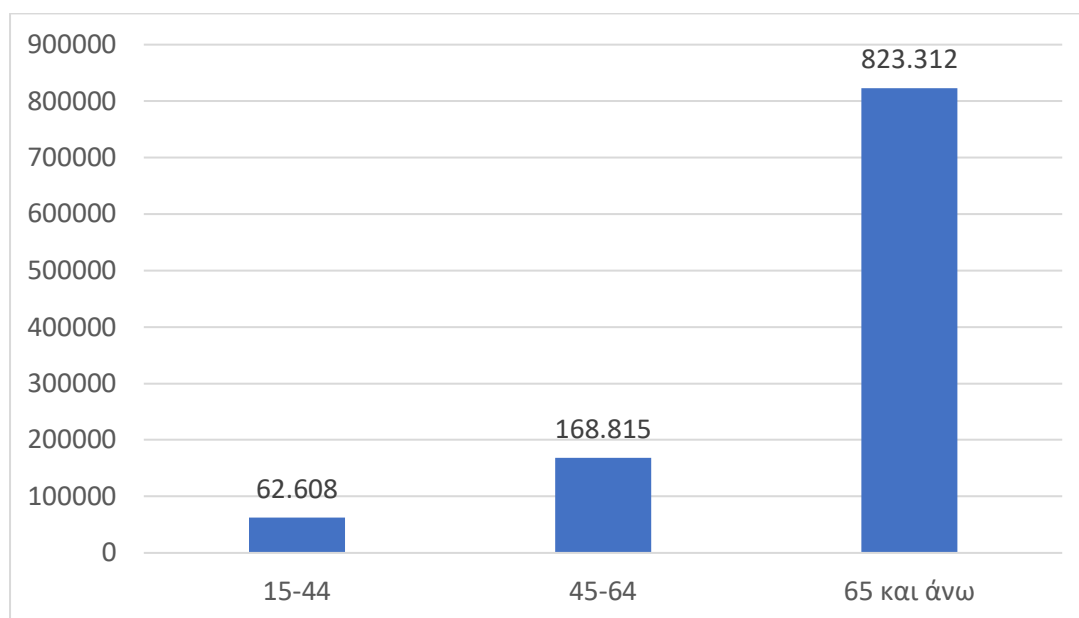
**Επιχειρησιακό Πρόγραμμα
Ανάπτυξη Ανθρώπινου Δυναμικού,
Εκπαίδευση και Διά Βίου Μάθηση**
Ειδική Υπηρεσία Διαχείρισης
Με τη συγχρηματοδότηση της Ελλάδας και της Ευρωπαϊκής Ένωσης



Στην μέση ηλικία από 45-64 ετών, το 5,6% του πληθυσμού αντιμετωπίζει κάποιας μορφής αναπηρία, δηλαδή βάσει της στατιστικής εκτίμησης πρόκειται για 168.815 άτομα.

Στην ομάδα 15-44 που αντιπροσωπεύει τους νέους και τους ενήλικες που βρίσκονται στην πρώτη φάση της ενήλικης ζωής, το 1,2% αναφέρει κάποια αναπηρία, δηλαδή περίπου 62.608 άτομα.

Γράφημα 1: Πλήθος ατόμων με αναπηρία κατά ομάδα ηλικίας (ΕΕΔ, 2022)



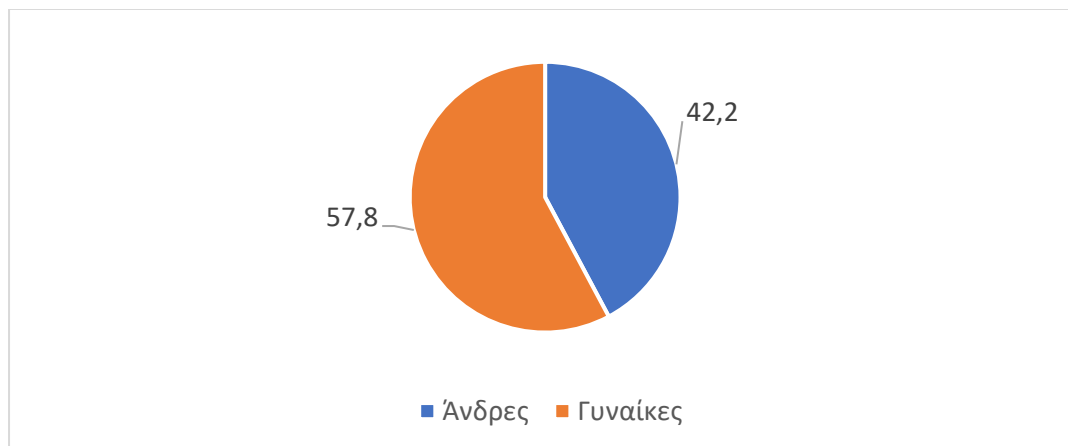
Αναφορικά με την κατανομή των ατόμων με αναπηρία ανά φύλο, επιβεβαιώνεται και από τα στοιχεία της Έρευνας Εργατικού Δυναμικού η ελαφριά υπεροχή του γυναικείου φύλου στον πληθυσμό με αναπηρία 15+ ετών, με τις γυναίκες να αποτελούν το 58%.



Επιχειρησιακό Πρόγραμμα
Ανάπτυξη Ανθρώπινου Δυναμικού,
Εκπαίδευση και Διά Βίου Μάθηση
Ειδική Υπηρεσία Διαχείρισης
Με τη συγχρηματοδότηση της Ελλάδας και της Ευρωπαϊκής Ένωσης



Γράφημα 2: Άτομα με αναπηρία και κατανομή ανά φύλο (ΕΕΔ, 2022)



2. Δείκτης συμμετοχής στο εργατικό δυναμικό

Ο δείκτης συμμετοχής στο εργατικό δυναμικό αποτυπώνει το ποσοστό των ατόμων εργάσιμης ηλικίας που ανήκουν στον οικονομικά ενεργό πληθυσμό, είτε με την ιδιότητα των απασχολούμενων είτε με την ιδιότητα των ανέργων.

Για τα άτομα με αναπηρία, ο δείκτης αποκτάει πρόσθετη σημασία καθώς μεγάλο μέρος αυτού του πληθυσμού δεν εντάσσεται στον οικονομικά ενεργό πληθυσμό.

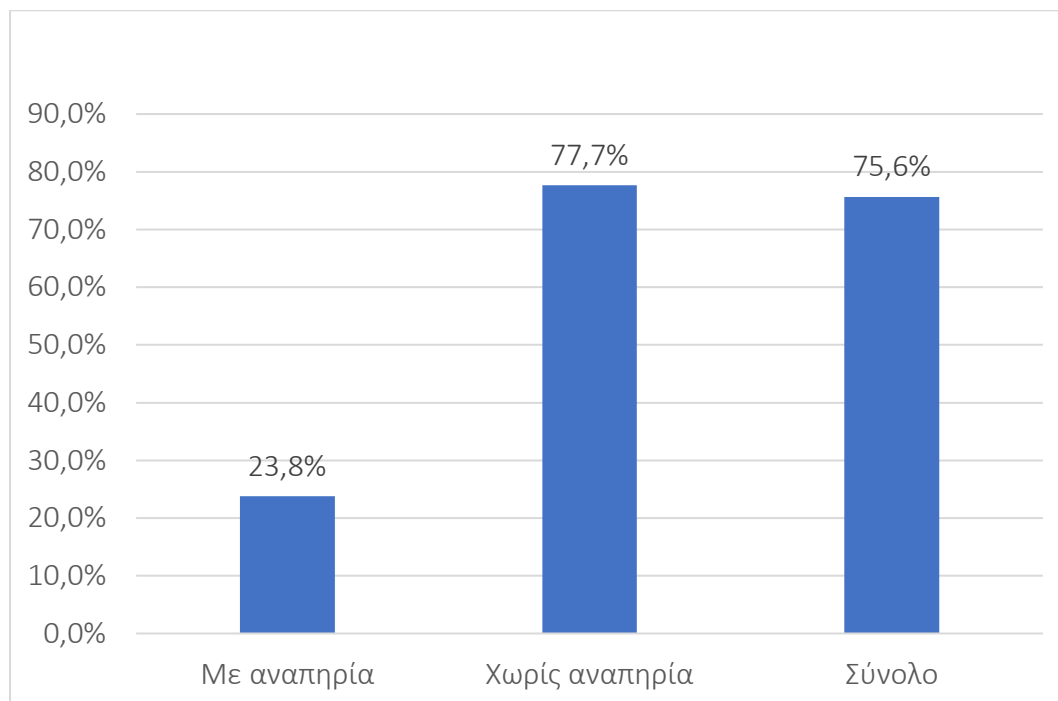
Υπολογίζοντας τον δείκτη συμμετοχής στο εργατικό δυναμικό στις κατεχοχόν παραγωγικές ηλικίες 20-64 ετών (Για την επιλογή του ηλικιακού εύρους βλ. ενότητα 2 του παραρτήματος «Μεθοδολογικές σημειώσεις»), το ποσοστό των ατόμων με αναπηρία που μετέχουν στον ενεργό πληθυσμό βρέθηκε να είναι στο ιδιαίτερα χαμηλό ποσοστό του 23,7% (54.237 άτομα), έναντι ποσοστού 77,7% του πληθυσμού χωρίς αναπηρία.



Επιχειρησιακό Πρόγραμμα
Ανάπτυξη Ανθρώπινου Δυναμικού,
Εκπαίδευση και Διά Βίου Μάθηση
Ειδική Υπηρεσία Διαχείρισης
Με τη συγχρηματοδότηση της Ελλάδας και της Ευρωπαϊκής Ένωσης



Γράφημα 3: Δείκτης συμμετοχής στο εργατικό δυναμικό (οικονομικά ενεργός πληθυσμός) στα άτομα ηλικίας 20-64 ετών και κατάσταση αναπηρίας (ΕΕΔ,2022)



3. Δείκτες Απασχόλησης και ανεργίας

Ο δείκτης απασχόλησης, ως το ποσοστό των απασχολούμενων ατόμων στο σύνολο του πληθυσμού εργάσιμης ηλικίας είναι επίσης αντιπροσωπευτικός ως προς το δικαίωμα των ατόμων με αναπηρία για πρόσβαση στην εργασία και την απασχόληση.

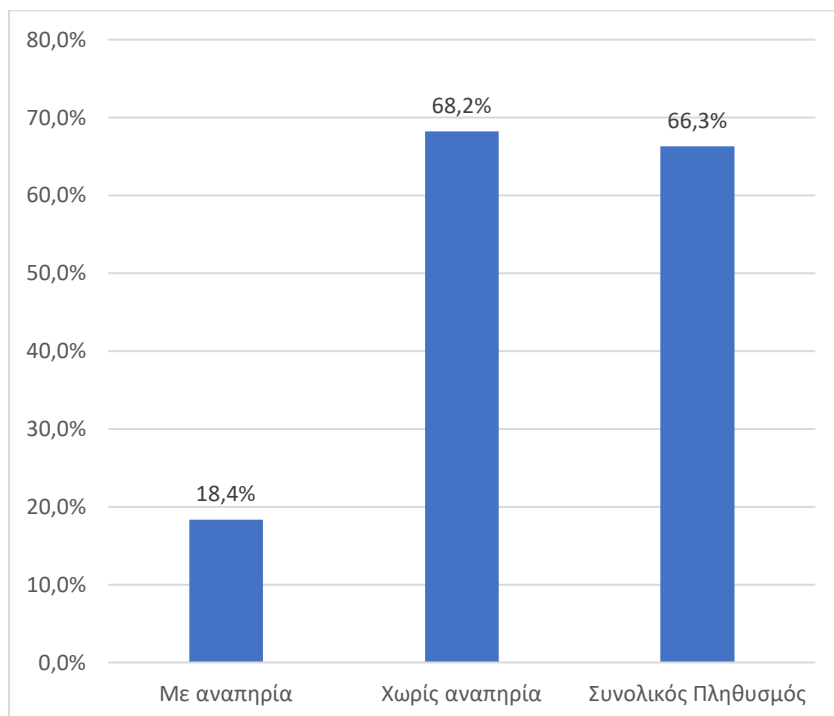
Αναλυτικότερα, το ποσοστό των απασχολούμενων ατόμων με σοβαρή αναπηρία (ηλικίας 20-64 ετών) επί του συνόλου των ατόμων με σοβαρή αναπηρία στην ίδια ηλικιακή ομάδα, ανέρχεται μόλις στο 18,4% (41. 909 άτομα), με το χάσμα απασχόλησης να υπολογίζεται στις 50 μονάδες.



Επιχειρησιακό Πρόγραμμα
Ανάπτυξη Ανθρώπινου Δυναμικού,
Εκπαίδευση και Διά Βίου Μάθηση
Ειδική Υπηρεσία Διαχείρισης
Με τη συγχρηματοδότηση της Ελλάδας και της Ευρωπαϊκής Ένωσης



Γράφημα 4: Δείκτης απασχόλησης και κατάσταση αναπηρίας στην ηλικιακή ομάδα 20-64 ετών (ΕΕΔ,2022)



Το Χάσμα Απασχόλησης (Employment Gap) ατόμων με αναπηρία 20-64 ετών ανέρχεται σε 50 μονάδες.

Ο δείκτης «Χάσμα Απασχόλησης» υπολογίζεται ως η διαφορά του ποσοστού απασχόλησης των ατόμων χωρίς αναπηρία μείον το ποσοστό απασχόλησης του πληθυσμού με αναπηρία και αποτυπώνει την ανισότητα πρόσβασης στην απασχόληση λόγω της αναπηρίας.

Όπως αναφέρθηκε στην προηγούμενη ενότητα αναφορικά με την σημασία του δείκτη συμμετοχής στο εργατικό δυναμικό, τα καταγεγραμμένα ποσοστά ανεργίας στα άτομα με αναπηρία δεν αποτελούν έγκυρους δείκτες σχετικά με την κατάσταση απασχόλησης των ατόμων με αναπηρία.

Αναλυτικότερα, καθώς ο πληθυσμός των ατόμων με αναπηρία βιώνει εκτεταμένο αποκλεισμό και σοβαρούς φραγμούς στο πεδίο της απασχόλησης, η πλειονότητα των ατόμων με αναπηρία ακόμα και όταν δεν εργάζονται συνήθως, λόγω απογοήτευσης, δεν αναζητούν ενεργά εργασία “discouraged job seekers”. Ωστόσο, αυτή η ιδιαίτερη συνθήκη μη καταγεγραμμένης ανεργίας αποτελεί απόρροια και της άδικης νομοθετικής διάταξης η οποία διακόπτει την λήψη αναπηρικών επιδομάτων σε περίπτωση εργασίας.

Απόρροια των παραπάνω στο επίπεδο των στατιστικών μετρήσεων, αποτελεί η σχετικά χαμηλή καταγραφή της ανεργίας η οποία δεν απεικονίζει τον πραγματικό αποκλεισμό των ατόμων με αναπηρία από το πεδίο της απασχόλησης.

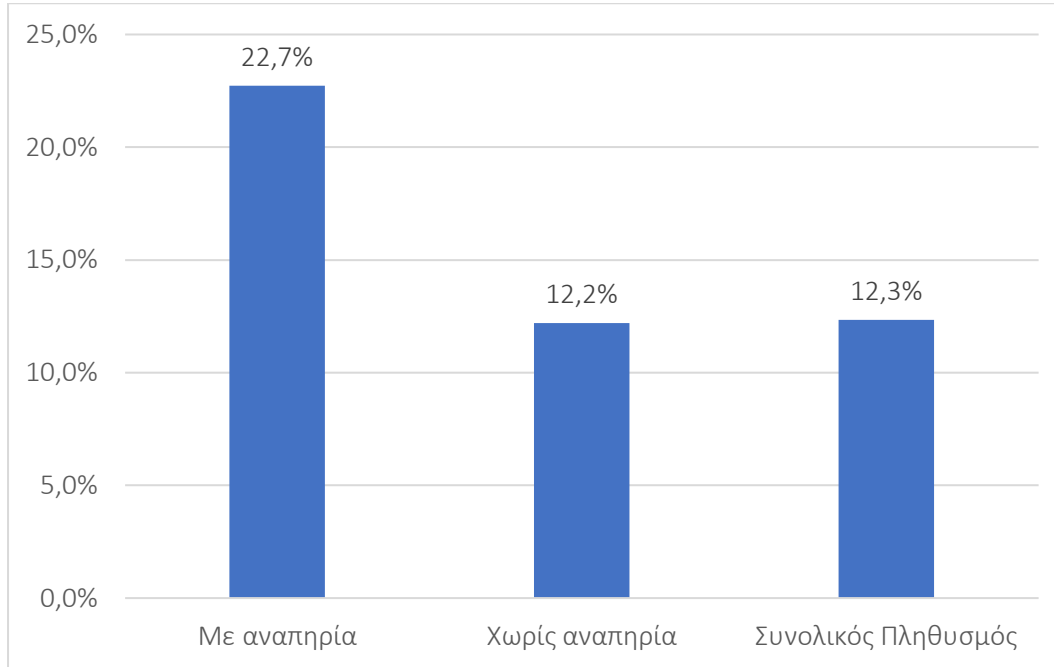
Στην ηλικία 20-64 ετών το ποσοστό των ατόμων με αναπηρία που προσδιορίζονται τυπικά ως άνεργοι ανέρχεται στο 22,7% όντας 10 μονάδες υψηλότερο από το ποσοστό ανεργίας του πληθυσμού χωρίς αναπηρία.



Επιχειρησιακό Πρόγραμμα
Ανάπτυξη Ανθρώπινου Δυναμικού,
Εκπαίδευση και Διά Βίου Μάθηση
Ειδική Υπηρεσία Διαχείρισης
Με τη συγχρηματοδότηση της Ελλάδας και της Ευρωπαϊκής Ένωσης



Γράφημα 5: Δείκτης ανεργίας και κατάσταση αναπηρίας στην ηλικιακή ομάδα 20-64 ετών (ΕΕΔ, 2022)



Ενδιαφέρον παρουσιάζει ο δείκτης διάρκεια της ανεργίας, ο οποίος και φανερώνει τον συστημικό χαρακτήρα του εργασιακού αποκλεισμού των ατόμων με αναπηρία.

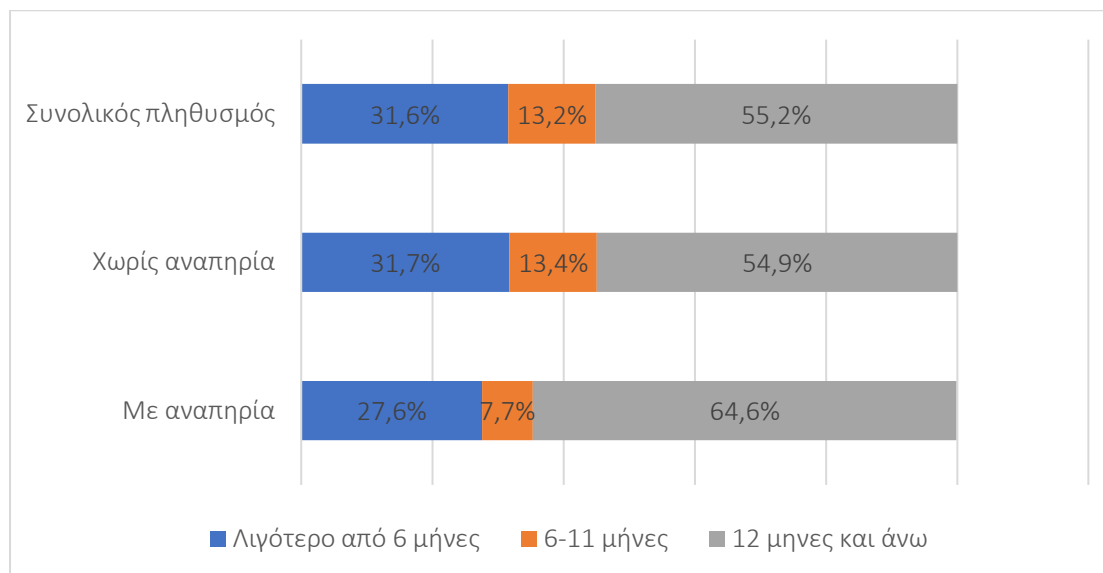
Ειδικότερα στο σύνολο των ανέργων με αναπηρία, το 65% αντιμετωπίζουν μακροχρόνια ανεργία, δηλαδή ανεργία που διαρκεί 12 μήνες ή και περισσότερο.



Επιχειρησιακό Πρόγραμμα
Ανάπτυξη Ανθρώπινου Δυναμικού,
Εκπαίδευση και Διά Βίου Μάθηση
Ειδική Υπηρεσία Διαχείρισης
Με τη συγχρηματοδότηση της Ελλάδας και της Ευρωπαϊκής Ένωσης



Γράφημα 6: Διάρκεια ανεργίας κατά Eurostat και κατάσταση αναπηρίας πληθυσμού 20-64 ετών (ΕΕΔ, 2022)



4. Συσχέτιση της κατάστασης απασχόλησης με το εκπαιδευτικό επίπεδο

Η συσχέτιση της μεταβλητής κατάσταση απασχόλησης με το εκπαιδευτικό επίπεδο των ατόμων με αναπηρία και ηλικία 20-64 ετών μας οδηγεί στα εξής συμπεράσματα:

-Σχεδόν τα 5 στα 10 άτομα με αναπηρία έχουν εκπαιδευτικό επίπεδο μέχρι την κατώτερη δευτεροβάθμια εκπαίδευση (επίπεδο γυμνασίου), ενώ το 1/3 των ατόμων με αναπηρία έχουν ολοκληρώσει μόνο το δημοτικό ή έχουν παρακολουθήσει λίγες τάξεις του δημοτικού.

-Το εκπαιδευτικό επίπεδο βρέθηκε να είναι χαμηλότερο στα άτομα με αναπηρία που δεν εντάσσονται στο εργατικό δυναμικό (ούτε εργάζονται/ούτε αναζητούν εργασία), τα οποία παρουσιάζουν υψηλότερο ποσοστό αποφοίτων πρωτοβάθμιας εκπαίδευσης, ενώ υπολείπονται και στα ποσοστά συμμετοχής τους και ολοκλήρωσης πανεπιστημιακής εκπαίδευσης. Ο πληθυσμός αυτός, λόγω του ότι είναι και ο πολυπληθέστερος μεταξύ των ατόμων με αναπηρία διαμορφώνει σημαντικά και τα συνολικά ποσοστά που αναφέρθηκαν.

-Ενδιαφέρον εύρημα αποτελεί ωστόσο η διαφοροποίηση των συχνοτήτων των εκπαιδευτικών επιπέδων μεταξύ των απασχολούμενων και των ανέργων με αναπηρία, με τους άνεργους όχι μόνο να μην εμφανίζουν χαμηλότερο συγκριτικά επίπεδο, όπως θα αναμενόταν, αλλά και να έχουν μεγαλύτερα ποσοστά στις υψηλότερες εκπαιδευτικές



**Επιχειρησιακό Πρόγραμμα
Ανάπτυξη Ανθρώπινου Δυναμικού,
Εκπαίδευση και Διά Βίου Μάθηση**
Ειδική Υπηρεσία Διαχείρισης
Με τη συγχρηματοδότηση της Ελλάδας και της Ευρωπαϊκής Ένωσης

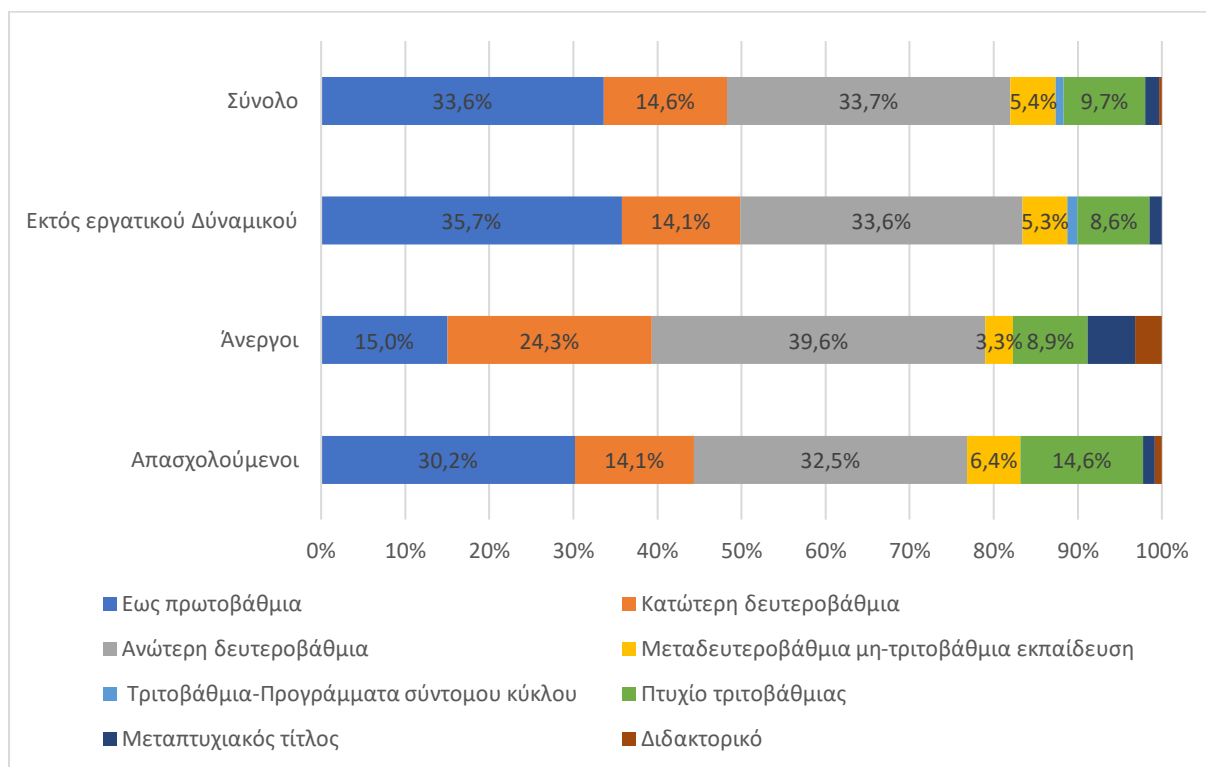


βαθμίδες σε σχέση με τους απασχολούμενους. Ειδικότερα το 9% των ανέργων κατέχουν μεταπτυχιακό/ τίτλο ή διδακτορικό, όταν το αντίστοιχο ποσοστό στους απασχολούμενους με αναπηρία ανέρχεται σε 2%.

Το τελευταίο αυτό εύρημα χρήζει περαιτέρω έρευνας. Ενδεχόμενες ερμηνείες θα μπορούσαν να συνδέονται με το γεγονός ότι τα άτομα με υψηλότερο εκπαιδευτικό επίπεδο τείνουν να μην αποσύρονται από την ενεργή αναζήτηση εργασίας, και συνεπώς να καταγράφονται ως άνεργοι. Ταυτόχρονα, τα άτομα με αναπηρία και υψηλό εκπαιδευτικό επίπεδο αντιμετωπίζουν και πρόσθετες προκαταλήψεις σχετικά με τις ικανότητες τους να ανταπεξέλθουν σε θέσεις εργασίας υψηλών προσόντων, θέσεις δηλαδή που αντιστοιχούν στα τυπικά τους προσόντα.

Σε κάθε περίπτωση συνάγεται το συμπέρασμα ότι η πρόσβαση στην εκπαίδευση αποτελεί παράγοντα εργασιακής ενδυνάμωσης των ατόμων με αναπηρία, ωστόσο απαιτείται παράλληλα και η αλλαγή των αναχρονιστικών αντιλήψεων και στάσεων (της κοινωνίας, των εργοδοτών κ.α.) που δημιουργούν φραγμούς στο δικαίωμα των ατόμων με αναπηρία για αξιοπρεπή εργασία και διαβίωση.

Γράφημα 7: Κατάσταση απασχόλησης και εκπαιδευτικό επίπεδο πληθυσμού με αναπηρία 20-64 ετών (ΕΕΔ, 2022)





**Επιχειρησιακό Πρόγραμμα
Ανάπτυξη Ανθρώπινου Δυναμικού,
Εκπαίδευση και Διά Βίου Μάθηση**
Ειδική Υπηρεσία Διαχείρισης
Με τη συγχρηματοδότηση της Ελλάδας και της Ευρωπαϊκής Ένωσης



5. Κλάδος απασχόλησης και αναπηρία

Στον πίνακα 2 παρουσιάζεται η κατανομή των εργαζομένων με αναπηρία ανάλογα με τον κλάδο οικονομικής δραστηριότητας της κύριας απασχόλησης (1ψήφιο ΣΤΑΚΟΔ-08).

Σε σύγκριση με τα άτομα χωρίς αναπηρία, τα άτομα με αναπηρία εμφανίζουν μεγαλύτερη συμμετοχή στους κλάδους της «Γεωργίας, δασοκομίας, αλιείας», στις «κατασκευές» και στις «διοικητικές και υποστηρικτικές δραστηριότητες». Αντίθετα, παρουσιάζουν μικρότερη συγκριτικά συμμετοχή στις «επαγγελματικές, επιστημονικές και τεχνικές δραστηριότητες», στην «Εκπαίδευση».

Πίνακας 2: Κλάδος οικονομικής δραστηριότητας κύριας απασχόλησης (1ψήφιο ΣΤΑΚΟΔ-08) εργαζομένων 20-64 ετών με και χωρίς αναπηρία (ΕΕΔ, 2022)

	Εργαζόμενοι με αναπηρία	Εργαζόμενοι χωρίς αναπηρία	Συνολικός Πληθυσμός
ΓΕΩΡΓΙΑ, ΔΑΣΟΚΟΜΙΑ ΚΑΙ ΑΛΙΕΙΑ	16,3%	11,5%	11,5%
ΟΡΥΧΕΙΑ ΚΑΙ ΛΑΤΟΜΕΙΑ	0,0%	0,3%	0,3%
ΜΕΤΑΠΟΙΗΣΗ	5,7%	9,9%	9,9%
ΠΑΡΟΧΗ ΗΛΕΚΤΡΙΚΟΥ ΡΕΥΜΑΤΟΣ, ΦΥΣΙΚΟΥ ΑΕΡΙΟΥ, ΑΤΜΟΥ ΚΑΙ ΚΛΙΜΑΤΙΣΜΟΥ	0,4%	0,9%	0,9%
ΠΑΡΟΧΗ ΝΕΡΟΥ, ΕΠΕΞΕΡΓΑΣΙΑ ΛΥΜΑΤΩΝ, ΔΙΑΧΕΙΡΙΣΗ ΑΠΟΒΛΗΤΩΝ ΚΑΙ ΔΡΑΣΤΗΡΙΟΤΗΤΕΣ ΕΞΥΓΙΑΝΣΗΣ	2,9%	1,0%	1,0%
ΚΑΤΑΣΚΕΥΕΣ	8,4%	3,4%	3,5%
ΧΟΝΔΡΙΚΟ ΚΑΙ ΛΙΑΝΙΚΟ ΕΜΠΟΡΙΟ, ΕΠΙΣΚΕΥΗ ΜΗΧΑΝΟΚΙΝΗΤΩΝ ΟΧΗΜΑΤΩΝ ΚΑΙ ΜΟΤΟΣΥΚΛΕΤΩΝ	16,0%	16,8%	16,8%
ΜΕΤΑΦΟΡΑ ΚΑΙ ΑΠΟΘΗΚΕΥΣΗ	3,8%	4,8%	4,8%

**Επιχειρησιακό Πρόγραμμα
Ανάπτυξη Ανθρώπινου Δυναμικού,
Εκπαίδευση και Διά Βίου Μάθηση**Ειδική Υπηρεσία Διαχείρισης
Με τη συγχρηματοδότηση της Ελλάδας και της Ευρωπαϊκής Ένωσης

ΔΡΑΣΤΗΡΙΟΤΗΤΕΣ ΥΠΗΡΕΣΙΩΝ ΠΑΡΟΧΗΣ ΚΑΤΑΛΥΜΑΤΟΣ ΚΑΙ ΥΠΗΡΕΣΙΩΝ ΕΣΤΙΑΣΗΣ	9,6%	8,6%	8,6%
ΕΝΗΜΕΡΩΣΗ ΚΑΙ ΕΠΙΚΟΙΝΩΝΙΑ	0,0%	2,7%	2,6%
ΧΡΗΜΑΤΟΠΙΣΤΩΤΙΚΕΣ ΚΑΙ ΑΣΦΑΛΙΣΤΙΚΕΣ ΔΡΑΣΤΗΡΙΟΤΗΤΕΣ	0,0%	1,8%	1,8%
ΔΙΑΧΕΙΡΙΣΗ ΑΚΙΝΗΤΗΣ ΠΕΡΙΟΥΣΙΑΣ	0,0%	0,3%	0,3%
ΕΠΑΓΓΕΛΜΑΤΙΚΕΣ, ΕΠΙΣΤΗΜΟΝΙΚΕΣ ΚΑΙ ΤΕΧΝΙΚΕΣ ΔΡΑΣΤΗΡΙΟΤΗΤΕΣ	2,7%	6,3%	6,3%
ΔΙΟΙΚΗΤΙΚΕΣ ΚΑΙ ΥΠΟΣΤΗΡΙΚΤΙΚΕΣ ΔΡΑΣΤΗΡΙΟΤΗΤΕΣ	7,2%	2,3%	2,4%
ΔΗΜΟΣΙΑ ΔΙΟΙΚΗΣΗ ΚΑΙ ΑΜΥΝΑ, ΥΠΟΧΡΕΩΤΙΚΗ ΚΟΙΝΩΝΙΚΗ ΑΣΦΑΛΙΣΗ	9,2%	9,1%	9,1%
ΕΚΠΑΙΔΕΥΣΗ	4,6%	8,8%	8,7%
ΔΡΑΣΤΗΡΙΟΤΗΤΕΣ ΣΧΕΤΙΚΕΣ ΜΕ ΤΗΝ ΑΝΘΡΩΠΙΝΗ ΥΓΕΙΑ ΚΑΙ ΤΗΝ ΚΟΙΝΩΝΙΚΗ ΜΕΡΙΜΝΑ	9,8%	7,1%	7,2%
ΤΕΧΝΕΣ, ΔΙΑΣΚΕΔΑΣΗ ΚΑΙ ΨΥΧΑΓΩΓΙΑ	1,1%	1,2%	1,2%
ΆΛΛΕΣ ΔΡΑΣΤΗΡΙΟΤΗΤΕΣ ΠΑΡΟΧΗΣ ΥΠΗΡΕΣΙΩΝ	1,4%	2,2%	2,2%
ΔΡΑΣΤΗΡΙΟΤΗΤΕΣ ΝΟΙΚΟΚΥΡΙΩΝ ΩΣ ΕΡΓΟΔΟΤΩΝ, ΜΗ ΔΙΑΦΟΡΟΠΟΙΗΜΕΝΕΣ ΔΡΑΣΤΗΡΙΟΤΗΤΕΣ ΝΟΙΚΟΚΥΡΙΩΝ, ΠΟΥ ΑΦΟΡΟΥΝ ΤΗΝ ΠΑΡΑΓΩΓΗ ΑΓΑΘΩΝ	1,0%	0,8%	0,8%
ΔΡΑΣΤΗΡΙΟΤΗΤΕΣ ΕΤΕΡΟΔΙΚΩΝ ΟΡΓΑΝΙΣΜΩΝ ΚΑΙ ΦΟΡΕΩΝ	0,0%	0,1%	0,1%

Επιχειρησιακό Πρόγραμμα
Ανάπτυξη Ανθρώπινου Δυναμικού,
Εκπαίδευση και Διά Βίου ΜάθησηΕιδική Υπηρεσία Διαχείρισης
Με τη συγχρηματοδότηση της Ελλάδας και της Ευρωπαϊκής Ένωσης

6. Μέθοδοι εύρεσης εργασίας και αναπηρία

Ενδιαφέροντα ευρήματα προκύπτουν από την ανάλυση των στοιχείων αναφορικά με την μέθοδο εύρεσης εργασίας που αξιοποιήθηκε επιτυχώς από τους εργαζόμενους με αναπηρία αναφορικά με την τρέχουσα απασχόλησή τους. Η πλειονότητα των εργαζομένων με αναπηρία, και σε σημαντικά υψηλότερο ποσοστό σε σύγκριση με τα άτομα χωρίς αναπηρία, αναφέρουν ότι βρήκαν την εργασία τους μέσω φίλων, συγγενών ή γνωστών.

Ειδικότερα το 57% των ατόμων με αναπηρία βρήκαν εργασία μέσω φίλων, συγγενών ή γνωστών, έναντι του 38% των ατόμων χωρίς αναπηρία που βασίστηκαν στο κοινωνικό τους δίκτυο για να βρουν εργασία. Ιδιαίτερα χαμηλό είναι το ποσοστό των ατόμων με αναπηρία που βρήκε εργασία μέσω του ΟΑΕΔ, καθώς και αυτών που απευθύνθηκε σε εργοδότες. Το ποσοστό των ατόμων με αναπηρία που αναφέρει την απάντηση σε αγγελία ως επιτυχή τρόπο εύρεσης εργασίας είναι σχεδόν μηδενικό.

Τα εν λόγω ευρήματα επιβεβαιώνουν τον σοβαρό αποκλεισμό των ατόμων με αναπηρία από το εργασιακό πεδίο, με το δικαίωμα τους για πρόσβαση στην εργασία να επαφίεται στις ευκαιρίες και δυνατότητες που προσφέρονται μέσω του προσωπικού κοινωνικού τους κύκλου.

Πίνακας 3: Επιτυχής μέθοδος εύρεσης της τρέχουσας εργασίας και κατάσταση αναπηρίας (Εργαζόμενοι 20-64 ετών)

	Με αναπηρία	χωρίς αναπηρία	Συνολικός πληθυσμός
Μέσω του ΟΑΕΔ	9,9%	17,8%	17,7%
Μέσω φίλων συγγενών ή γνωστών	56,3%	37,5%	37,7%
Απάντησε σε αγγελίες (έντυπες ή στο ιντερνέτ)...	0,0%	2,0%	1,9%
Μέσω ιδιωτικού γραφείου ευρέσεως εργασίας...	0,0%	0,2%	0,2%
Μέσω εκπαιδευτικού ιδρύματος, προγράμματος μαθητείας ή προηγούμενης εργασιακής εμπειρίας	0,0%	2,1%	2,1%
Απευθύνθηκε άμεσα σε εργοδότες	9,8%	13,5%	13,4%
Ο εργοδότης ή μια εταιρεία προσέγκυσης στελεχών του απευθύνθηκε άμεσα	0,0%	1,6%	1,6%



Επιχειρησιακό Πρόγραμμα
Ανάπτυξη Ανθρώπινου Δυναμικού,
Εκπαίδευση και Διά Βίου Μάθηση
Ειδική Υπηρεσία Διαχείρισης
Με τη συγχρηματοδότηση της Ελλάδας και της Ευρωπαϊκής Ένωσης



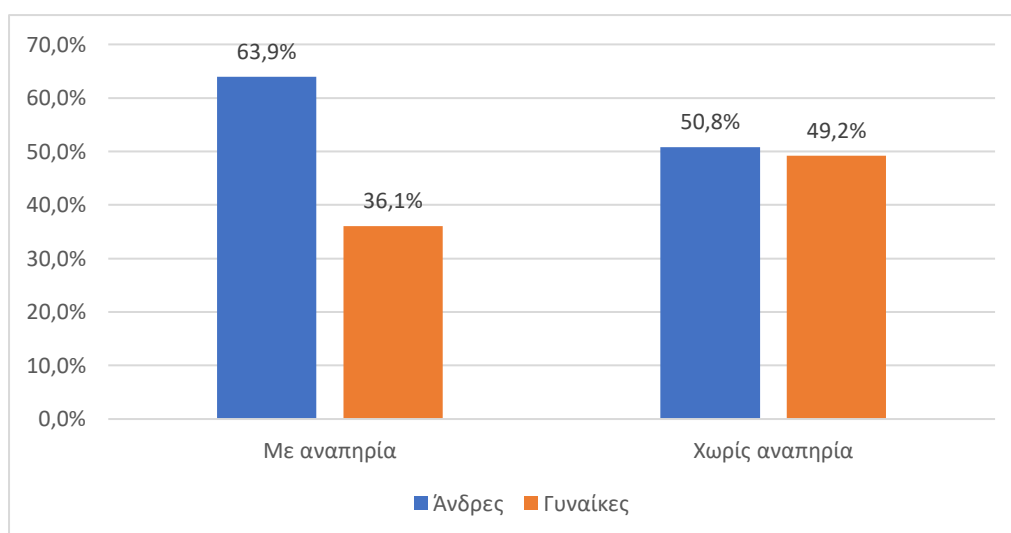
Συμμετείχε σε διαγωνισμό του δημοσίου	2,7%	6,8%	6,8%
Άλλη μέθοδος	21,4%	15,4%	15,5%
Δεν γνωρίζω/Δεν απαντώ	0,0%	3,1%	3,1%

7. Νέοι και πρώιμη ενήλικη ζωή: άτομα με αναπηρία 15-44 ετών

Ως προς τα δημογραφικά χαρακτηριστικά, η ηλικιακή ομάδα των νέων και ενηλίκων έως 44 ετών διαφοροποιείται σημαντικά σε σύγκριση με τον συνολικό πληθυσμό ως προς την κατανομή του φύλου.

Ενώ στον συνολικό πληθυσμό με αναπηρία διαπιστώθηκε μια ελαφριά υπεροχή του γυναικείου φύλου, στους 15-44, όπως φαίνεται στο γράφημα 8, υπερέχουν σε σημαντικά μεγαλύτερο ποσοστό οι άντρες.

Γράφημα 8: Νέοι και ενήλικες 15-44 ετών: κατανομή ανά φύλο και κατάσταση αναπηρίας



Ο δείκτης συμμετοχής στο εργατικό δυναμικό (απασχολούμενοι και άνεργοι) στους νέους και ενήλικες έως 44 ετών βρίσκεται στο χαμηλό επίπεδο του 16%.

Με άλλα λόγια, το 84% των ατόμων 15-44 ετών αποτελούν οικονομικά ανενεργό πληθυσμό. Αναλύοντας τα στοιχεία με βάση το φύλο προκύπτει ότι ο ανενεργός πληθυσμός είναι ακόμα υψηλότερος στους άνδρες σε σύγκριση με τις γυναίκες (Άνδρες:



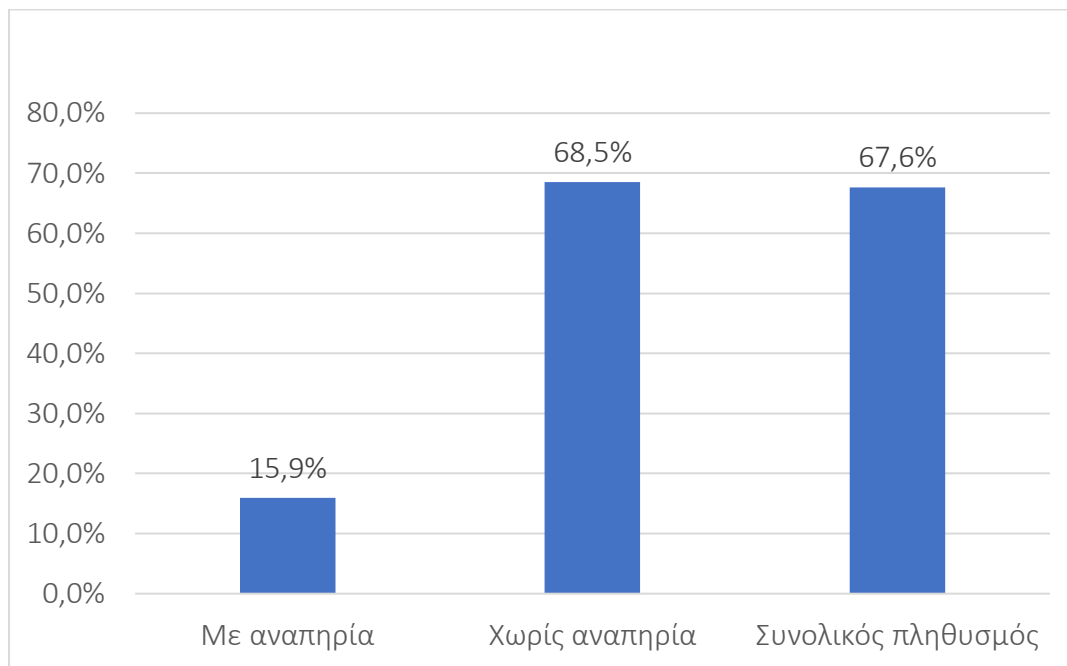
**Επιχειρησιακό Πρόγραμμα
Ανάπτυξη Ανθρώπινου Δυναμικού,
Εκπαίδευση και Διά Βίου Μάθηση**
Ειδική Υπηρεσία Διαχείρισης
Με τη συγχρηματοδότηση της Ελλάδας και της Ευρωπαϊκής Ένωσης



85,7%/ Γυναίκες: 81,1%), διαφορές που ωστόσο δεν έχουν ιδιαίτερη αξία όταν αναφερόμαστε σε αυτά τα συντριπτικά -σε κάθε περίπτωση- ποσοστά.

Γενικά αξίζει να σημειωθεί ότι, η πρόσβαση στην απασχόληση δεν φαίνεται να διαφοροποιείται σημαντικά μεταξύ των ανδρών και των γυναικών με αναπηρία. Γίνεται φανερό και εδώ ότι η αναπηρία αποτελεί παράγοντα τόσο σοβαρής διάκρισης, που σε πολλά πεδία υπερσκελίζει και την διάσταση των έμφυλων ανισοτήτων.

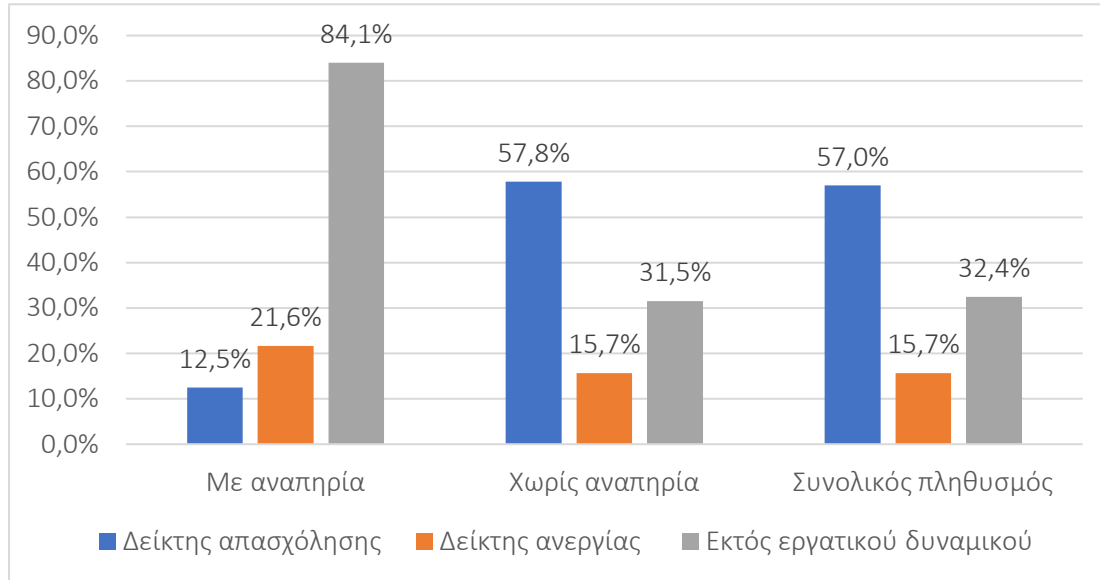
Γράφημα 9: Δείκτης συμμετοχής στο εργατικό δυναμικό (οικονομικά ενεργός πληθυσμός) στα άτομα ηλικίας 15-44 ετών και κατάσταση αναπηρίας (ΕΕΔ,2022)



Ο δείκτης απασχόλησης των νέων και ενηλίκων ως 44 ετών ανέρχεται μόλις στο 12,5%, όταν στην ίδια ηλικιακή ομάδα, τα άτομα χωρίς αναπηρία είναι ενταγμένα στην απασχόληση σε ποσοστό 58%.

Ο δείκτης ανεργίας των ατόμων με αναπηρία, παρότι όπως αναλύθηκε δεν είναι ιδιαίτερα αντιπροσωπευτικός για την κατηγορία του πληθυσμού με αναπηρία, η πλειονότητα της οποίας παραμένει εκτός εργατικού δυναμικού, ανέρχεται σε επίπεδο σημαντικά υψηλότερο σε σύγκριση με τα άτομα χωρίς αναπηρία που ανήκουν στην ίδια ηλικιακή ομάδα.

Γράφημα 10: Νέοι και ενήλικες 15-44 ετών: Δείκτες απασχόλησης και ανεργίας και κατάσταση αναπηρίας (ΕΕΔ,2022)



Ιδιαίτερα ανησυχητικό εύρημα για τους νέους και τα άτομα σε πρώιμη ενηλικίωση είναι ότι η μεγάλη πλειονότητα τους, όχι μόνο αποτελούν οικονομικά ανενεργό πληθυσμό αλλά ταυτόχρονα βρίσκεται εκτός εκπαιδευτικής διαδικασίας, είτε τυπικής είτε άτυπης.

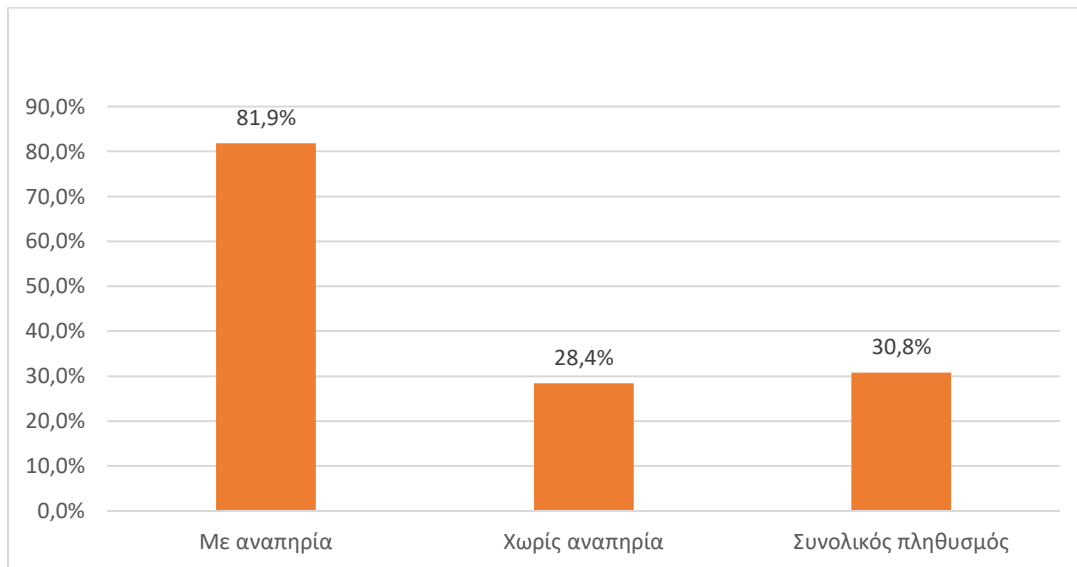
Πιο αναλυτικά το 82% των ανενεργών ατόμων με αναπηρία και ηλικία 15-44 ετών, δεν παρακολουθεί κάποιο πρόγραμμα εκπαίδευσης ή κατάρτισης, είτε εντός είτε εκτός του επίσημου εκπαιδευτικού συστήματος.



Επιχειρησιακό Πρόγραμμα
Ανάπτυξη Ανθρώπινου Δυναμικού,
Εκπαίδευση και Διά Βίου Μάθηση
Ειδική Υπηρεσία Διαχείρισης
Με τη συγχρηματοδότηση της Ελλάδας και της Ευρωπαϊκής Ένωσης



Γράφημα 11: Ποσοστό ανενεργού πληθυσμού (Εκτός εργατικού δυναμικού), εκτός εκπαίδευσης και κατάρτισης (τυπικής ή άτυπης) και κατάσταση αναπηρίας (ΕΕΔ, 2022)





Επιχειρησιακό Πρόγραμμα
Ανάπτυξη Ανθρώπινου Δυναμικού,
Εκπαίδευση και Διά Βίου Μάθηση
Ειδική Υπηρεσία Διαχείρισης
Με τη συγχρηματοδότηση της Ελλάδας και της Ευρωπαϊκής Ένωσης



ΠΑΡΑΡΤΗΜΑ

ΟΡΙΣΜΟΙ ΕΡΕΥΝΑΣ ΕΡΓΑΤΙΚΟΥ ΔΥΝΑΜΙΚΟΥ ΤΗΣ ΕΛΛΗΝΙΚΗΣ ΣΤΑΤΙΣΤΙΚΗΣ ΑΡΧΗΣ

Απασχολούμενοι: τα άτομα ηλικίας 15-89 ετών τα οποία ενέπιπταν κατά τη διάρκεια της εβδομάδας αναφοράς σε μία από τις ακόλουθες κατηγορίες:

α) άτομα τα οποία κατά τη διάρκεια της εβδομάδας αναφοράς εργάστηκαν για τουλάχιστον 1 ώρα έναντι αμοιβής ή κέρδους, συμπεριλαμβανομένων των συμβοηθούντων μελών οικογενειακής επιχείρησης.

β) άτομα με θέση εργασίας ή επαγγελματική δραστηριότητα, τα οποία δεν εργάζονταν προσωρινά κατά τη διάρκεια της εβδομάδας αναφοράς αλλά είχαν σύνδεση με την εργασία τους. Σύνδεση εργασίας έχουν οι ακόλουθες ομάδες:

- άτομα που δεν εργάζονται λόγω αργίας/διακοπών, ρυθμίσεων του χρόνου εργασίας, αναρρωτικής άδειας, άδειας μητρότητας ή πατρότητας,
- άτομα που συμμετέχουν σε κατάρτιση σχετική με την εργασία,
- άτομα σε γονική άδεια, τα οποία λαμβάνουν και/ή δικαιούνται εισόδημα ή επιδόματα σχετικά με την εργασία ή των οποίων η γονική άδεια είναι μέγιστης αναμενόμενης διάρκειας 3 μηνών,
- εποχιακοί εργαζόμενοι κατά τη διάρκεια της νεκρής περιόδου, εάν συνεχίζουν να εκτελούν τακτικά καθήκοντα και υποχρεώσεις για την εργασία ή την επαγγελματική δραστηριότητα, εξαιρουμένης της εκπλήρωσης νομικών ή διοικητικών υποχρεώσεων,
- άτομα τα οποία δεν εργάζονται προσωρινά για άλλους λόγους, εάν η απουσία είναι μέγιστης αναμενόμενης διάρκειας 3 μηνών,

Σημείωση: τα συμβοηθούντα μέλη οικογενειακής επιχείρησης, τα άτομα που απασχολούνται σε εργασίες παραγωγής για ιδία χρήση, οι εθελοντές εργαζόμενοι, οι μη αμειβόμενοι ασκούμενοι και τα άτομα που απασχολούνται σε άλλες μορφές εργασίας ορίζονται στην απόφαση της 19ης διεθνούς διάσκεψης στατιστολόγων εργασίας (ICLS) σχετικά με τις στατιστικές για την εργασία, την απασχόληση και την υποχρησιμοποίηση του εργατικού δυναμικού (11.10.2013).

Άνεργοι: τα άτομα ηλικίας 15 – 74 ετών που δεν χαρακτηρίστηκαν ως απασχολούμενοι (σύμφωνα με τον προηγούμενο ορισμό), ήταν άμεσα διαθέσιμοι για εργασία και είτε αναζητούσαν ενεργά εργασία τις τελευταίες 4 εβδομάδες είτε είχαν βρει μια εργασία που θα αναλάμβαναν μέσα στους επόμενους τρεις μήνες.

Άτομα εκτός του εργατικού δυναμικού: τα άτομα που δεν χαρακτηρίζονται απασχολούμενοι ή άνεργοι σύμφωνα με τους ορισμούς της απασχόλησης και της ανεργίας (δηλαδή, άτομα ηλικίας



Επιχειρησιακό Πρόγραμμα
Ανάπτυξη Ανθρώπινου Δυναμικού,
Εκπαίδευση και Διά Βίου Μάθηση
Ειδική Υπηρεσία Διαχείρισης
Με τη συγχρηματοδότηση της Ελλάδας και της Ευρωπαϊκής Ένωσης



κάτω των 15 ετών, άτομα άνω των 89 ετών ή άτομα ηλικίας 15-89 ετών τα οποία δεν ήταν ούτε απασχολούμενοι ούτε άνεργοι κατά τη διάρκεια της εβδομάδας αναφοράς).

Εργατικό δυναμικό: οι απασχολούμενοι και οι άνεργοι.

Ποσοστό ανεργίας: ο λόγος των ανέργων προς το σύνολο του εργατικού δυναμικού.

Διάρκεια ανεργίας: το χρονικό διάστημα που ο ερευνώμενος αναζητούσε εργασία και ταυτόχρονα δεν ήταν απασχολούμενος.

Περισσότερες πληροφορίες για την Έρευνα Εργατικού Δυναμικού, καθώς και πίνακες με αποτελέσματα, μπορούν να αναζητηθούν στην ιστοσελίδα της ΕΛΣΤΑΤ στον σύνδεσμο:

<https://www.statistics.gr/el/statistics/-/publication/SJO01/2022-Q1>

ΜΕΘΟΔΟΛΟΓΙΚΕΣ ΣΗΜΕΙΩΣΕΙΣ

1. Στατιστική μέτρηση της αναπηρίας

Η πληθυσμιακή ομάδα των ατόμων με αναπηρία προσεγγίζεται στατιστικά με τον δείκτη GALI (Global Activity Limitation Index). Ο δείκτης αποτυπώνει την αναπηρία ως την ύπαρξη περιορισμού ή δυσκολίας στις συνήθειες για τον πληθυσμό δραστηριότητες εξαιτίας προβλημάτων υγείας. Ειδικότερα, το ερώτημα εξετάζει εάν - με βάση την προσωπική του εκτίμηση - ο ερευνώμενος θεωρεί ότι έχει περιορίσει σε κάποιο βαθμό, εξαιτίας κάποιου χρόνιου προβλήματος υγείας, σωματικού ή ψυχικού, καθημερινές- συνήθειες για το γενικό πληθυσμό δραστηριότητες, για διάστημα μεγαλύτερο από έξι (6) μήνες. Η αρχική εκδοχή της τεχνικής μέτρησης του δείκτη, συνίστατο σε μια ερώτηση αναφοράς η οποία έχει ενσωματωθεί στην αρχική της μορφή σε ποικίλες κοινωνικές έρευνες της Eurostat, αποτελώντας και μόνιμη μεταβλητή στην Έρευνα Εισοδήματος και Συνθηκών διαβίωσης των Νοικοκυριών. Στην παρούσα, αναθεωρημένη εκδοχή της, η μέτρηση του δείκτη έχει διαιρεθεί σε δύο ερωτήσεις (routed, two -question version), καθώς το αρχικό εργαλείο (1 ερώτηση) διαπιστώθηκε ότι δημιουργεί σύγχυση, λόγω του μεγάλου μεγέθους της σχετικής ερώτησης, της πολυπλοκότητας στη διατύπωση της κ.α. Η δρομολογημένη (routed version) έκδοση στοχεύει στο να καταστήσει τον δείκτη GALI περισσότερο κατανοητό για τους ερωτηθέντες, ιδίως σε τηλεφωνικές συνεντεύξεις και αυτόσυμπληρούμενα ερωτηματολόγια.

2. Δείκτες απασχόλησης και ηλικιακή σύνθεση πληθυσμού με αναπηρία

Ένα ζήτημα μεθοδολογίας που προκύπτει στην ανάλυση των στοιχείων της απασχόλησης είναι ο έλεγχος της μεταβλητής της ηλικίας, η οποία λόγω της ειδικής ηλικιακής σύνθεσης του πληθυσμού με αναπηρία ασκεί σημαντική επίδραση στα μεγέθη της απασχόλησης, αυξάνοντας σημαντικά το ποσοστό των συνταξιούχων στο σύνολο του κατηγορίας. Αναλύοντας την κατάσταση απασχόλησης ανά ομάδα ηλικίας διαπιστώσαμε ότι οι ηλικίες άνω των 65 ετών δεν διαφοροποιούνται σχεδόν καθόλου ως προς την κατάσταση απασχόλησης ανεξαρτήτως της ύπαρξης ή/και της βαρύτητας της αναπηρίας. Εξάγεται δηλαδή το συμπέρασμα ότι, η αναπηρία δεν αποτελεί παράγοντα που επηρεάζει το καθεστώς απασχόλησης στον πληθυσμό ηλικίας 65 και



**Επιχειρησιακό Πρόγραμμα
Ανάπτυξη Ανθρώπινου Δυναμικού,
Εκπαίδευση και Διά Βίου Μάθηση**
Ειδική Υπηρεσία Διαχείρισης
Με τη συγχρηματοδότηση της Ελλάδας και της Ευρωπαϊκής Ένωσης



άνω, ενώ αντιστρόφως η υπερεκπροσώπηση των ηλικιωμένων στον συνολικό πληθυσμό των ατόμων με αναπηρία επηρεάζει σημαντικά τις μεταβλητές της απασχόλησης.

Στον οδηγό της ILO (Διεθνής Οργάνωση Εργασίας) για τη βελτίωση των στατιστικών απασχόλησης των ατόμων με αναπηρία (The Employment Situation of People with Disabilities: Towards Improved Statistical information, 2007), προτείνεται αναφορικά με την στατιστική ανάλυση των στοιχείων απασχόλησης, ο περιορισμός των ορίων ηλικίας του εργατικού δυναμικού με αναπηρία στο εύρος «15 έως 64 ετών». Στην παρούσα ανάλυση, βάσει και των παραπάνω, επιλέχθηκε να εξεταστούν οι δείκτες της απασχόλησης στις παραγωγικές ηλικίες 20-64 ετών, επιλογή που εξυπηρετεί ταυτόχρονα τη συγκρισιμότητα των στοιχείων με τους δείκτες και τους στόχους της ευρωπαϊκής αναπτυξιακής στρατηγικής «Ευρώπη 2020» για μια έξυπνη, βιώσιμη και χωρίς αποκλεισμούς οικονομία, καθώς και τους δείκτες του Στόχου 8-Αξιοπρεπής Εργασία και Οικονομική Ανάπτυξη της Agendas 2030.