

Αρχή Διασφάλισης & Πιστοποίησης της Ποιότητας στην Ανώτατη Εκπαίδευση



Πιστοποίηση: Σκοπός, Αντικείμενο, Διαδικασίες

Καθηγητής Ιωάννης Γεροθανάσης
Αντιπρόεδρος της ΑΔΙΠ

Ορισμός της Πιστοποίησης

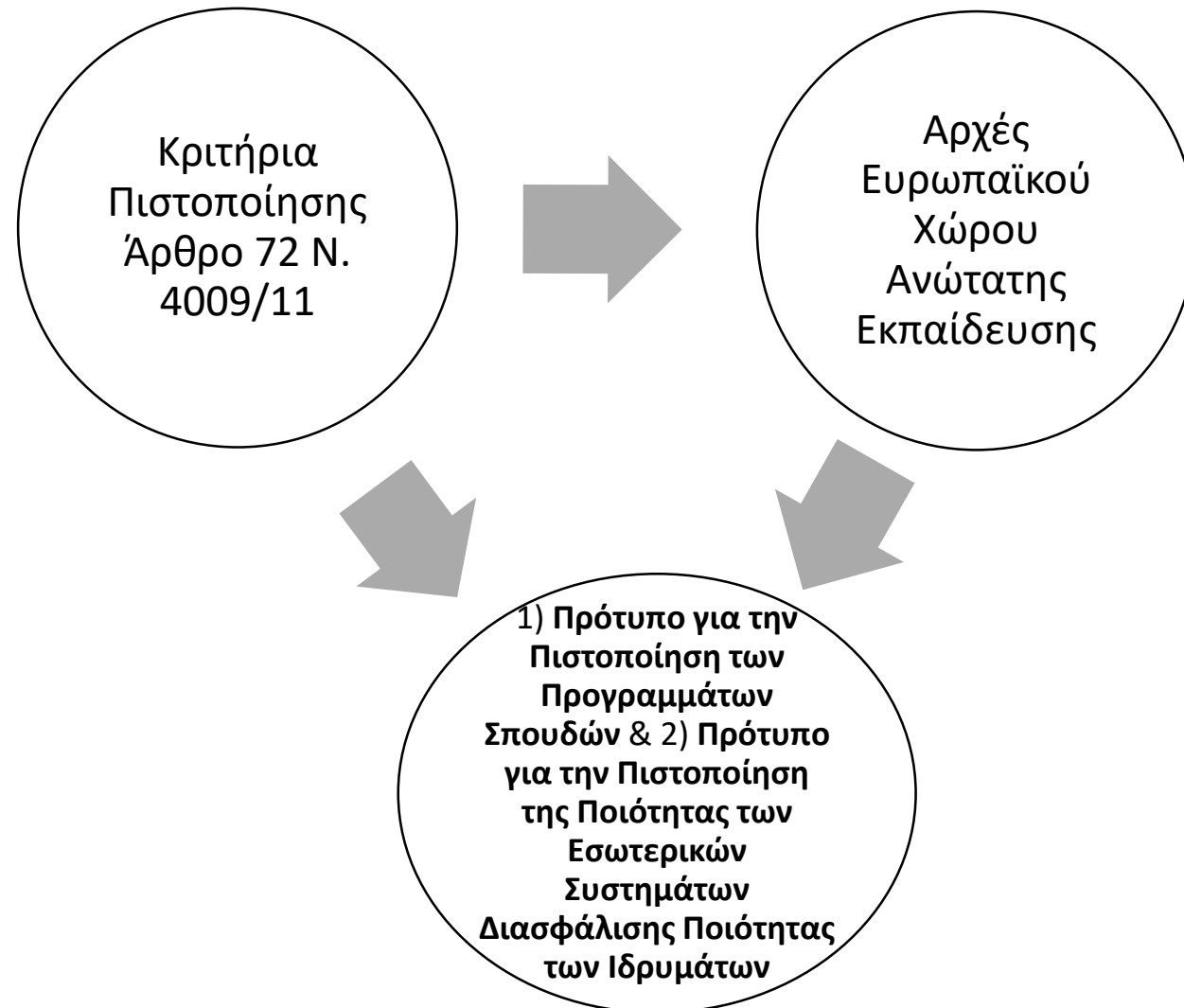
Η πιστοποίηση είναι διαδικασία εξωτερικής αξιολόγησης με βάση συγκεκριμένα, προκαθορισμένα, διεθνώς αποδεκτά και εκ των προτέρων δημοσιοποιημένα ποσοτικά και ποιοτικά κριτήρια και δείκτες, εναρμονισμένα με τις Αρχές και Κατευθυντήριες Οδηγίες για τη Διασφάλιση Ποιότητας στον Ευρωπαϊκό Χώρο Ανώτατης Εκπαίδευσης (European Standards Guidelines 2015)

Θεσμοθέτηση Πιστοποίησης (1)

- Με το Νόμο 4009/2011 «Δομή, λειτουργία, διασφάλιση της ποιότητας των σπουδών και διεθνοποίηση των ανωτάτων εκπαιδευτικών Ιδρυμάτων», η Ελλάδα αποκτά Εθνικό Σύστημα Πιστοποίησης
- Αποστολή της Αρχής είναι η περιοδική πιστοποίηση της ποιότητας των ΑΕΙ τόσο για το εσωτερικό σύστημα διασφάλισης της ποιότητας που έχουν αναπτύξει τα Ιδρύματα, όσο και για τα Προγράμματα Σπουδών και των τριών κύκλων της Ανώτατης Εκπαίδευσης που παρέχονται από τις ακαδημαϊκές μονάδες των ΑΕΙ



Θεσμοθέτηση Πιστοποίησης (2)



Σκοπός της Πιστοποίησης

Σκοπός της πιστοποίησης είναι η διασφάλιση της ποιότητας της Ανώτατης Εκπαίδευσης, καθώς και η αποτελεσματικότητα και διαφάνεια της συνολικής λειτουργίας των ΑΕΙ. Η πιστοποίηση ενός Προγράμματος Σπουδών περιλαμβάνει:

- I. Εσωτερική αξιολόγηση από το Ίδρυμα (ΜΟΔΙΠ)
- II. Εξωτερική αξιολόγηση από Επιτροπή ανεξάρτητων εμπειρογνομώνων.



Αναμενόμενα Αποτελέσματα (1)

- Αναβάθμιση της αξίας των ελληνικών τίτλων σπουδών και διεθνής αναγνώρισή τους (καλύτερη πρόσβαση στην αγορά εργασίας ή συνέχιση σπουδών) για το σύνολο των αποφοίτων
- Ενίσχυση της εξωστρέφειας των ελληνικών ΑΕΙ, επειδή η πιστοποίηση παρέχει τη δημόσια διαβεβαίωση για την εφαρμογή διαδικασιών Διασφάλισης Ποιότητας
- Ενίσχυση της φοιτητοκεντρικής προσέγγισης των σπουδών

Αναμενόμενα Αποτελέσματα (2)

- Διεύρυνση των ευέλικτων μορφών μάθησης και διευκόλυνση της προσβασιμότητας για ευαίσθητες κοινωνικές ομάδες
- Λειτουργία της πιστοποίησης ως εργαλείου για τη χάραξη εθνικής πολιτικής για την Ανώτατη Εκπαίδευση εκ μέρους της κυβέρνησης
- Ενίσχυση της ποιότητας και ανταγωνιστικότητας, σε διεθνές επίπεδο, της Ανώτατης Εκπαίδευσης της Ελλάδας

Διαφορές Πιστοποίησης - Αξιολόγησης

Πιστοποίηση

- Επίσημη απόφαση από μια αναγνωρισμένη Αρχή (Accreditation Agency) για το αν ένα Πρόγραμμα Σπουδών ή Ίδρυμα συμμορφώνεται με τα ελάχιστα καθορισμένα Standard πιστοποίησης
- Προκαθορισμένες συνέπειες: Χορήγηση του δικαιώματος λειτουργίας του Προγράμματος Σπουδών. Μη πιστοποίηση μπορεί να οδηγήσει σε αναστολή λειτουργίας ή κλείσιμο
- Απόφαση: Ναι/Ναι υπό όρους/Όχι

Αξιολόγηση

- Η αξιολόγηση στοχεύει στην υποστήριξη των προσπαθειών του Ιδρύματος ή του προγράμματος σπουδών για διασφάλιση και βελτίωση της ποιότητας
- Στρατηγική αλλαγών και ανάπτυξη από το Ίδρυμα εσωτερικής κουλτούρας ποιότητας
- Οδηγεί σε συστάσεις για βελτίωση, αλλαγή, αναπροσανατολισμό και επανασχεδίαση

Κοινά Σημεία

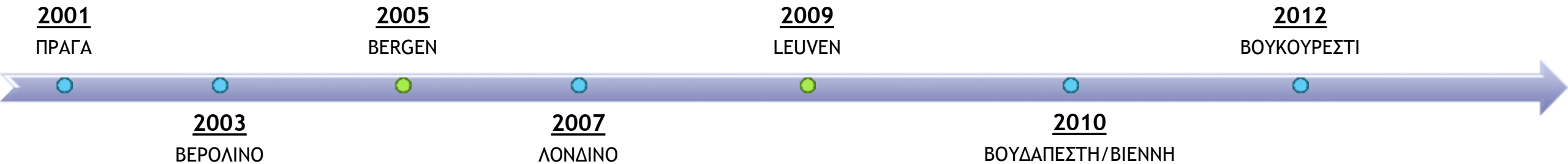
- Αυτοαξιολόγηση, η οποία υποβάλλεται από το ΑΕΙ
- Εξωτερική Αξιολόγηση από Επιτροπή Εμπειρογνομόνων

Διαφορές Πιστοποίησης - Αξιολόγησης

Η διαδικασία πιστοποίησης μεταφέρει το κέντρο βάρους από την αξιολόγηση των “εισροών” στην αξιολόγηση των ποιοτικών αποτελεσμάτων, των “εκροών” και πιο συγκεκριμένα, στην επίτευξη των στόχων και των μαθησιακών αποτελεσμάτων του Προγράμματος Σπουδών

Η διαδικασία Μπολόνια και ο «Ευρωπαϊκός Χώρος Ανώτατης Εκπαίδευσης»

Ανά δύο χρόνια, οι Υπουργοί Παιδείας πραγματοποιούν συνόδους: στην Πράγα 2001, στο Βερολίνο 2003, στο **Bergen 2005**, στο Λονδίνο 2007, στη **Leuven του Βελγίου 2009**, στη Βουδαπέστη, τη Βιέννη 2010, στο Βουκουρέστι τον Απρίλιο το 2012 και στο Ερεβάν (Αρμενία) το 2015.



BERGEN COMMUNIQUE (2005)



- Στο Ανακοινωθέν του Bergen το **2005** αποφασίσθηκε να προταθεί στα Κράτη-Μέλη να προχωρήσουν στη δημιουργία **Εθνικών Πλαισίων Προσόντων** υπό την εποπτεία του:

Bologna Follow-Up Group



Η ομάδα παρακολούθησης της Μπολόνια η οποία αντιπροσωπεύει τους εκπρόσωπους από τις 47 χώρες που μετέχουν στον Ευρωπαϊκό Χώρο Ανώτατης Εκπαίδευσης (ΕΧΑΕ) και η οποία ανέλαβε την πρωτοβουλία να αναπτύξει το Ευρωπαϊκό Πλαίσιο Προσόντων (EQF) σε πλήρη συμφωνία με το Tuning Project.

- **Εθνικό Πλαίσιο Προσόντων (ΕΘΠΠ)** → ένα πλαίσιο ταξινόμησης των προσόντων των ατόμων, δηλ. των γνώσεων, δεξιοτήτων και ικανοτήτων που αποκτώνται μετά την ολοκλήρωση μιας μαθησιακής διαδικασίας ούτως ώστε τα προσόντα αυτά να προσαρμοστούν στα **Πλαίσια Προσόντων** του Ευρωπαϊκού Χάρτη Ανώτατης Εκπαίδευσης (ΕΧΑΕ).



ΔΙΑΚΥΡΗΞΗ ΤΗΣ LEUVEN (2009)



- Σύμφωνα με τη **Διακήρυξη της Leuven**, η περιγραφή των προσόντων πρέπει να βασίζεται:
 - ❑ στο φόρτο εργασίας μέσω του συστήματος συσσώρευσης και μεταφοράς πιστωτικών μονάδων (ECTS)
 - ❑ στην αναμόρφωση των προγραμμάτων προπτυχιακών και μεταπτυχιακών σπουδών με στόχο τη σύνδεσή τους με την αγορά εργασίας και
 - ❑ στα **μαθησιακά αποτελέσματα** έχοντας στο επίκεντρο τον σπουδαστή.

«**Μαθησιακά Αποτελέσματα**»: Όσα γνωρίζει, κατανοεί και είναι ικανό να κάνει ένα άτομο, μετά την ολοκλήρωση μιας μαθησιακής διαδικασίας. Τα μαθησιακά αποτελέσματα καθορίζονται με όρους γνώσεων, δεξιοτήτων και ικανοτήτων.



Προσόντα: μια παλιά έννοια, ένας νέος ρόλος



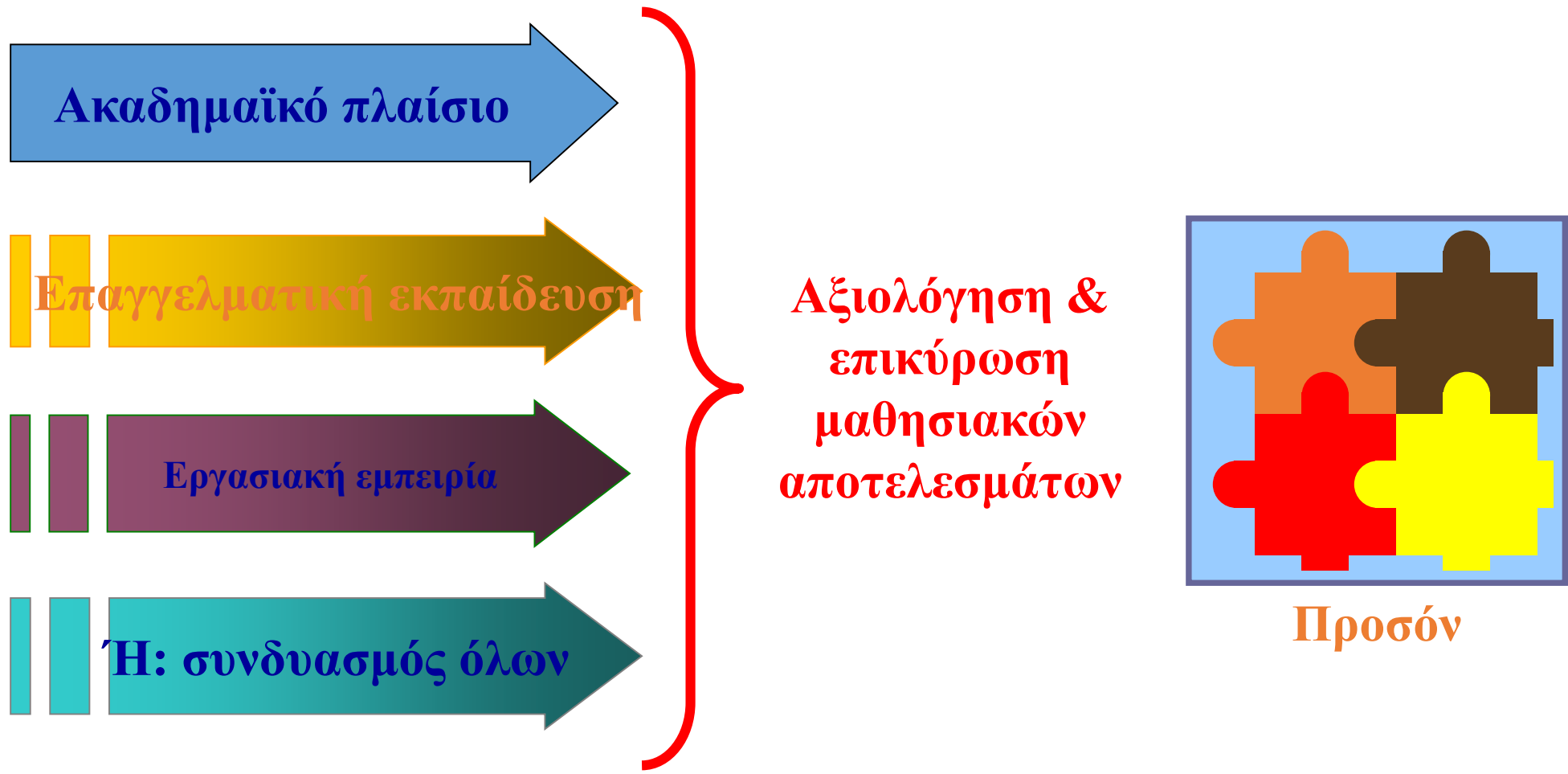
Ορισμός EQF: προσόν είναι το επίσημο αποτέλεσμα μιας διαδικασίας αξιολόγησης και πιστοποίησης, το οποίο επιτυγχάνεται όταν ο αρμόδιος φορέας διαπιστώνει ότι ένα άτομο έχει επιτύχει μαθησιακά αποτελέσματα που ανταποκρίνονται σε συγκεκριμένες προδιαγραφές.

Πλαίσια Προσόντων

- είναι εργαλεία για τη συγκριτική διαβάθμιση και ιεράρχηση προσόντων στην Ευρώπη με στόχο τη διασφάλιση της εκπαιδευτικής ποιότητας στην ανώτατη εκπαίδευση,
- είναι διαδικασία βελτίωσης της ποιότητας των προσόντων σε σχέση με την αγορά εργασίας,
- βασίζονται στη συνεργασία των ιδρυμάτων τριτοβάθμιας εκπαίδευσης, φοιτητών, επαγγελματικών οργανώσεων και φορέων λήψης αποφάσεων.



Διαδρομές απόκτησης προσόντων



Το Ευρωπαϊκό Πλαίσιο Προσόντων (European Qualifications Framework/EQF)



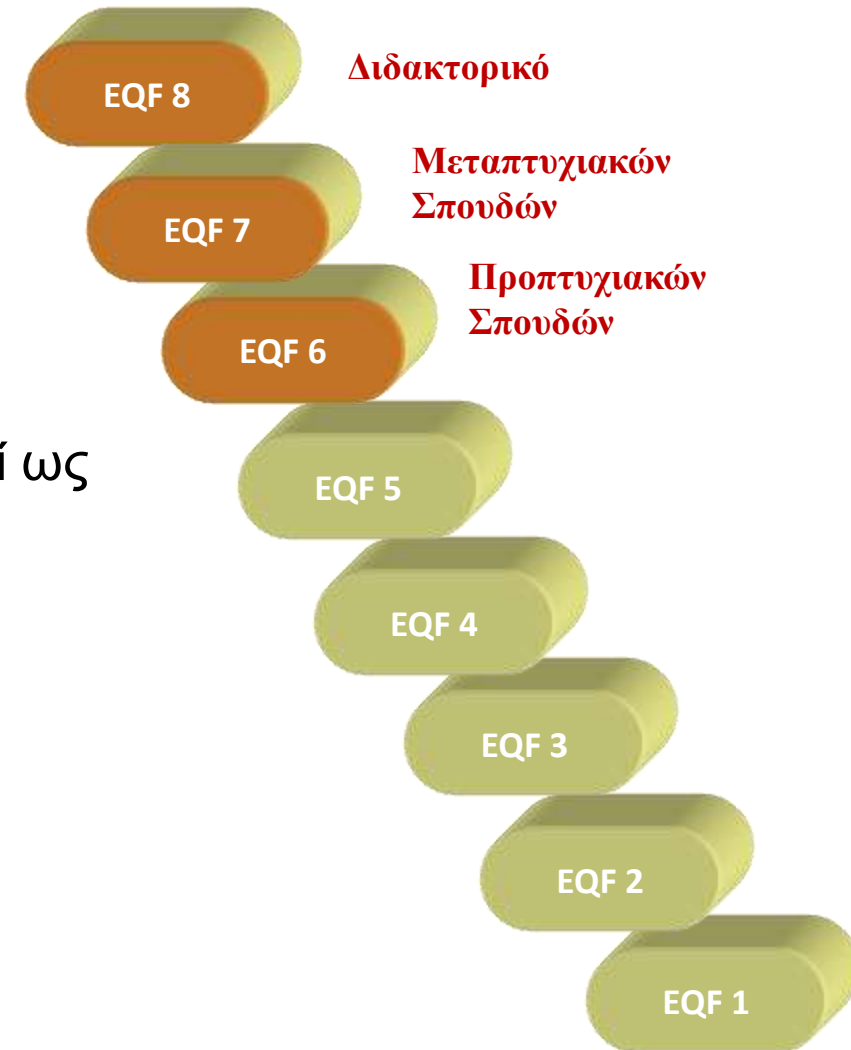
- ✓ Το Ευρωπαϊκό Πλαίσιο Προσόντων (EQF), εγκρίθηκε από την Ευρωπαϊκή Επιτροπή τον Σεπτέμβριο του 2006 και η επίσημη υιοθέτησή του από το Ευρωπαϊκό Κοινοβούλιο ολοκληρώθηκε στις **23 Απριλίου 2008**.
- ✓ Είναι ένα πλαίσιο που αποσκοπεί στη δημιουργία δεσμών μεταξύ των εθνικών συστημάτων προσόντων με βάση τα μαθησιακά αποτελέσματα, τα οποία βρίσκονται στο επίκεντρο των ευρωπαϊκών πολιτικών και αποτελούν τον πυρήνα για τη μεταρρύθμιση της Εκπαίδευσης, ως προϋπόθεση για τη διασφάλιση της ποιότητας.



Το Ευρωπαϊκό Πλαίσιο Προσόντων (European Qualifications Framework/EQF)

Τα 8 σκαλοπάτια της εκπαιδευτικής διαδικασίας

- Η «καρδιά» του EQF είναι μια κλίμακα οκτώ επιπέδων τα οποία καθορίζονται με βάση περιγραφικούς δείκτες οι οποίοι προσδιορίζουν τα μαθησιακά αποτελέσματα (γνώσεις, δεξιότητες και ικανότητες). Το 6ο, 7ο και 8ο είναι το προπτυχιακό, μεταπτυχιακό και διδακτορικό επίπεδο σπουδών, αντίστοιχα.
- Το Ευρωπαϊκό Πλαίσιο Προσόντων (EQF) λειτουργεί ως ένας μηχανισμός –ομπρέλα που:
 - καθιστά τα Προσόντα πιο αναγνωρίσιμα σε όλη την Ευρώπη,
 - διευκολύνει τη διά βίου μάθηση,
 - προωθεί την κινητικότητα των πολιτών.



Οι γενικοί περιγραφικοί δείκτες του Ευρωπαϊκού Πλαισίου Προσόντων

- **Γνώσεις:** είναι το αποτέλεσμα της αφομοίωσης πληροφοριών μέσω της μάθησης. Οι γνώσεις είναι το σύνολο θετικών στοιχείων, αρχών, θεωριών και πρακτικών που σχετίζονται με ένα πεδίο σπουδών ή εργασίας.
- **Δεξιότητες:** είναι η ικανότητα εφαρμογής γνώσεων και τεχνογνωσίας για την ολοκλήρωση καθηκόντων και την επίλυση προβλημάτων.
- **Ικανότητες:** είναι η αποδεδειγμένη επάρκεια στη χρήση γνώσεων, δεξιοτήτων και προσωπικών, κοινωνικών και/ή μεθοδολογικών ικανοτήτων, σε καταστάσεις εργασίας ή μελέτης και στην επαγγελματική ή προσωπική ανάπτυξη.



Ευρωπαϊκό Πλαίσιο Προσόντων

Περιγραφικοί δείκτες που ορίζουν τα επίπεδα στο Ευρωπαϊκό Πλαίσιο Προσόντων

Επίπεδο 6

Μαθησιακά
αποτελέσματα
(Γνώσεις)

- Προχωρημένες γνώσεις σε ένα πεδίο εργασίας ή σπουδής, οι οποίες συνεπάγονται κριτική κατανόηση θεωριών και αρχών

Επίπεδο 7

Μαθησιακά
αποτελέσματα
(Γνώσεις)

- Πολύ εξειδικευμένες γνώσεις, μερικές από τις οποίες είναι γνώσεις αιχμής σε ένα πεδίο εργασίας ή σπουδής, ως βάση για πρωτότυπη σκέψη ή/και έρευνα
- Κριτική επίγνωση των ζητημάτων γνώσης σε ένα πεδίο και στη διασύνδεσή τους με διαφορετικά πεδία

Επίπεδο 8

Μαθησιακά
αποτελέσματα
(Γνώσεις)

- Γνώσεις στα πλέον προχωρημένα όρια ενός πεδίου εργασίας ή σπουδής και στη διασύνδεσή του με άλλα πεδία

Ευρωπαϊκό Πλαίσιο Προσόντων και Επίπεδα Αναφοράς (Ευρωπαϊκή Επιτροπή 2008)

Μαθησιακά Αποτελέσματα Επιπέδων	Γνώσεις	Δεξιότητες	Ικανότητες
Επίπεδο 6	Προχωρημένες γνώσεις σε ένα πεδίο εργασίας ή σπουδής, οι οποίες συνεπάγονται κριτική κατανόηση θεωριών και αρχών.	Προχωρημένες δεξιότητες, απόδειξη δεξιοτεχνίας και καινοτομίας, που απαιτούνται για την επίλυση σύνθετων και απρόβλεπτων προβλημάτων σε εξειδικευμένο πεδίο εργασίας ή σπουδής.	Διαχείριση σύνθετων τεχνικών ή επαγγελματικών δραστηριοτήτων ή σχεδίων εργασίας, με ανάληψη ευθύνης για τη λήψη αποφάσεων σε απρόβλεπτα περιβάλλοντα εργασίας ή σπουδής. Ανάληψη ευθύνης για τη διαχείριση της επαγγελματικής ανάπτυξης ατόμων και ομάδων.



ΕΘΠΠ: Εθνικό Πλαίσιο Προσόντων

Όλα τα κράτη-μέλη της Ευρωπαϊκής Ένωσης θα πρέπει:

➤ Να αντιστοιχίσουν τα Εθνικά Πλαίσια Προσόντων με το αντίστοιχο Ευρωπαϊκό.

➤ Να θεσπίσουν τα εξειδικευμένα πλαίσια προσόντων ώστε, μέχρι το τέλος του 2012, τα πτυχία, διπλώματα, μεταπτυχιακοί τίτλοι και κάθε είδους πιστοποιητικά π.χ. των ΑΕΙ θα διαβαθμιστούν σύμφωνα με τα αντίστοιχα επίπεδα του Ευρωπαϊκού Πλαισίου Προσόντων.



2010

2012

Πλαίσια Προσόντων στην Ευρώπη

➤ Έχουν θεσπιστεί συνολικά **43** εθνικά πλαίσια προσόντων (**NQF**)

- Σε **17 χώρες** (Βέλγιο, Τσεχική Δημοκρατία, Δανία, Εσθονία, Γαλλία, Γερμανία, Ισλανδία, Ιρλανδία, Λιθουανία, Λουξεμβούργο, Μάλτα, Νορβηγία, Ολλανδία, Πορτογαλία, Σουηδία, Ελβετία και Ηνωμένο Βασίλειο) **τα πλαίσια εθνικών προσόντων είναι πλήρως εφαρμοζόμενα**

- Σε **6 χώρες** (Κροατία, **Ελλάδα**, Λετονία, Μαυροβούνιο, Σλοβακία και Τουρκία) **έχει ολοκληρωθεί το αρχικό στάδιο σχεδιασμού και θεσμοθέτησης των εθνικών πλαισίων προσόντων, η πρακτική υλοποίησή τους, όμως, βρίσκεται σε εξέλιξη**

- **6 χώρες** (Ισπανία, Ουγγαρία, Αυστρία, Πολωνία, Σλοβενία και Φινλανδία) **βρίσκονται σε διαδικασία θεσμοθέτησης**

- Στις **υπόλοιπες χώρες**, (Αλβανία, Βοσνία-Ερζεγοβίνη, πρώην Γιουγκοσλαβική Δημοκρατία της Μακεδονίας, Κόσοβο και Σερβία), **το στάδιο σχεδιασμού και θεσμοθέτησης βρίσκεται ακόμη σε εξέλιξη**

Εθνικό Πλαίσιο Προσόντων Ελλάδος



ΕΘΝΙΚΟ ΠΛΑΙΣΙΟ ΠΡΟΣΟΝΤΩΝ
The Hellenic Qualifications Framework

**Με την ψήφιση του Νόμου
3879/2010**

- Θεσμοθετείται η αναγκαιότητα του Εθνικού Πλαισίου Προσόντων

Σεπτέμβριος 2010

- Ολοκληρώθηκε η δημόσια διαβούλευση για τα προτεινόμενα επίπεδα του Πλαισίου Προσόντων

Φεβρουάριος 2010

- Το Υπουργείο Παιδείας ξεκίνησε τη δημόσια διαβούλευση για το προτεινόμενο Εθνικό Πλαίσιο Προσόντων

Δεκέμβριος 2011

- Ιδρύεται ο ΕΟΠΠΕΠ με απώτερο στόχο την ανάπτυξη του NQF και την αντιστοίχιση του ΗQF με το αντίστοιχο ευρωπαϊκό

Σεπτέμβριος 2013

- Ιδρύεται μία Συντονιστική Επιτροπή υπεύθυνη για την αντιστοίχιση του ΗQF προς το EQF

Δεκέμβριος 2015

- Υποβλήθηκε προς την αρμόδια Ευρωπαϊκή Επιτροπή.

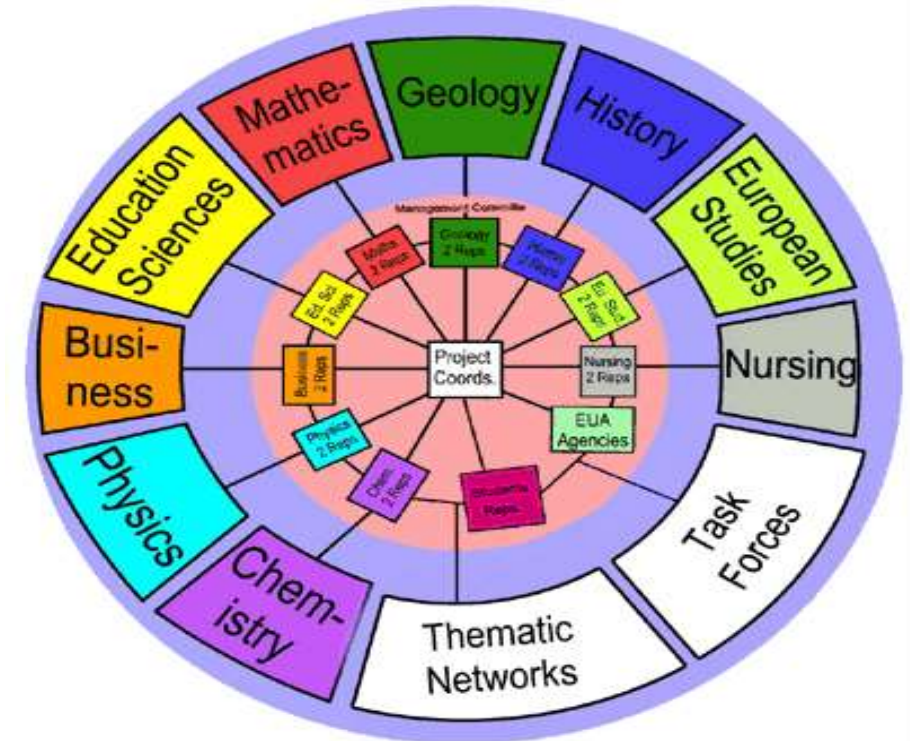
Δεκέμβριος 2016

- Αναρτήθηκε από την αρμόδια Ευρωπαϊκή Επιτροπή μετά από διαδοχικές απορρίψεις διότι δεν υπήρχε συμμετοχή κοινωνικών εταίρων.

TUNING EDUCATIONAL STRUCTURES IN EUROPE

➤ Το TUNING είναι: «Συντονισμός των εκπαιδευτικών δομών και προγραμμάτων στη βάση της ποικιλομορφίας και της αυτονομίας».

➤ Χρησιμεύει ως μια πλατφόρμα για την ανάπτυξη σημείων αναφοράς σε επίπεδο θεματικών ενοτήτων συντελώντας στη διαδικασία (επιανα)σχεδιασμού, ανάπτυξης και εφαρμογής των προγραμμάτων σπουδών ώστε να είναι συγκρίσιμα, συμβατά, διαφανή και να εκφράζονται σε όρους μαθησιακών αποτελεσμάτων και ικανοτήτων.



□ Το Tuning, συνεπώς, επιδιώκει να «συντονίσει» τις εκπαιδευτικές δομές στην Ευρώπη και όχι να αναπτύξει ενιαία ευρωπαϊκά προγράμματα σπουδών. **ΔΕΝ** περιορίζει την ανεξαρτησία των ΑΕΙ και υποστηρίζει την αυτονομία τους. Τα ΑΕΙ δεν θα προσφέρουν την ίδια γνώση, αλλά θα λάβουν υπόψη το δυναμικό τους και τις ιδιαιτερότητες της χώρας στην οποία ανήκουν.

TUNING EDUCATIONAL STRUCTURES IN EUROPE

➤ Η **μεθοδολογία** του Tuning, σχεδιάστηκε έτσι ώστε να μπορούν να γίνονται κατανοητά και συγκρίσιμα τα προγράμματα σπουδών σε όλες τις χώρες της Ευρώπης.

Οι 5 άξονες προσέγγισης του TUNING είναι οι εξής:

- 1) Οι **γενικές** (ακαδημαϊκές) **ικανότητες**.
- 2) Οι **εξειδικευμένες** (ειδικές ανά θεματική περιοχή) **ικανότητες**.
- 3) Ο ρόλος του **ECTS**.
- 4) **Προσεγγίσεις στις μεθόδους μάθησης**, διδασκαλίας και αξιολόγησης, και
- 5) Ο ρόλος της **βελτίωσης της ποιότητας στην εκπαιδευτική διαδικασία**.



TUNING EDUCATIONAL STRUCTURES IN EUROPE

Η προσέγγιση Tuning βασίζεται στη συσχέτιση ενός αριθμού καθοριστικών στοιχείων:

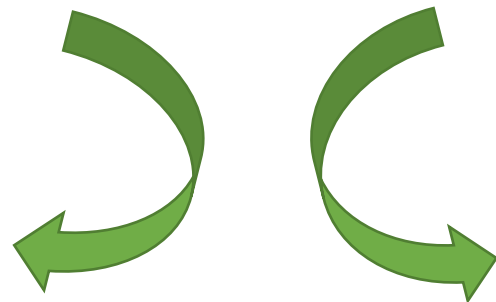
- (α) το προφίλ του κάθε μαθήματος του Προγράμματος Σπουδών (γενικές – εξειδικευμένες ικανότητες),
- (β) την ομάδα-στόχο,
- (γ) τα μαθησιακά αποτελέσματα που διατυπώνονται για κάθε ενότητα,
- (δ) τις εκπαιδευτικές δραστηριότητες,
- (ε) τον χρόνο εργασίας που βασίζεται στον **φόρτο εργασίας** που απαιτείται για την εκτέλεση των δραστηριοτήτων και

(ζ) τις μορφές αξιολόγησης



Προτείνει δύο (2) φόρμες:

Η αξιολόγηση του μέλους ΔΕΠ όσον αφορά τα α, β, γ, δ και ε



Αξιολόγηση του φοιτητή όσον αφορά την υλοποίηση των α, β, γ, δ και ε

Συστάσεις ΕΕΑ για τα Προγράμματα Σπουδών

Για την εφαρμογή των συστάσεων τα Ιδρύματα μπορούν να χρησιμοποιήσουν τις ακόλουθες μελέτες της ΑΔΙΠ:

- Καλές πρακτικές για τη δομή και το περιεχόμενο των Προγραμμάτων Σπουδών
 - ✓ Tuning
 - ✓ ΑΕΛΟ
- Αντιστοίχιση των πτυχίων με τα νομοθετικώς ρυθμιζόμενα επαγγέλματα



**ΣΧΕΔΙΑΣΜΟΣ
ΠΡΟΓΡΑΜΜΑΤΩΝ
ΣΠΟΥΔΩΝ**

**ΣΑΦΩΣ ΔΙΑΤΥΠΩΜΕΝΑ
ΜΑΘΗΣΙΑΚΑ
ΑΠΟΤΕΛΕΣΜΑΤΑ**

**ΣΤΟ ΕΠΙΚΕΝΤΡΟ ΟΙ
ΑΝΑΓΚΕΣ ΤΩΝ
ΦΟΙΤΗΤΩΝ**

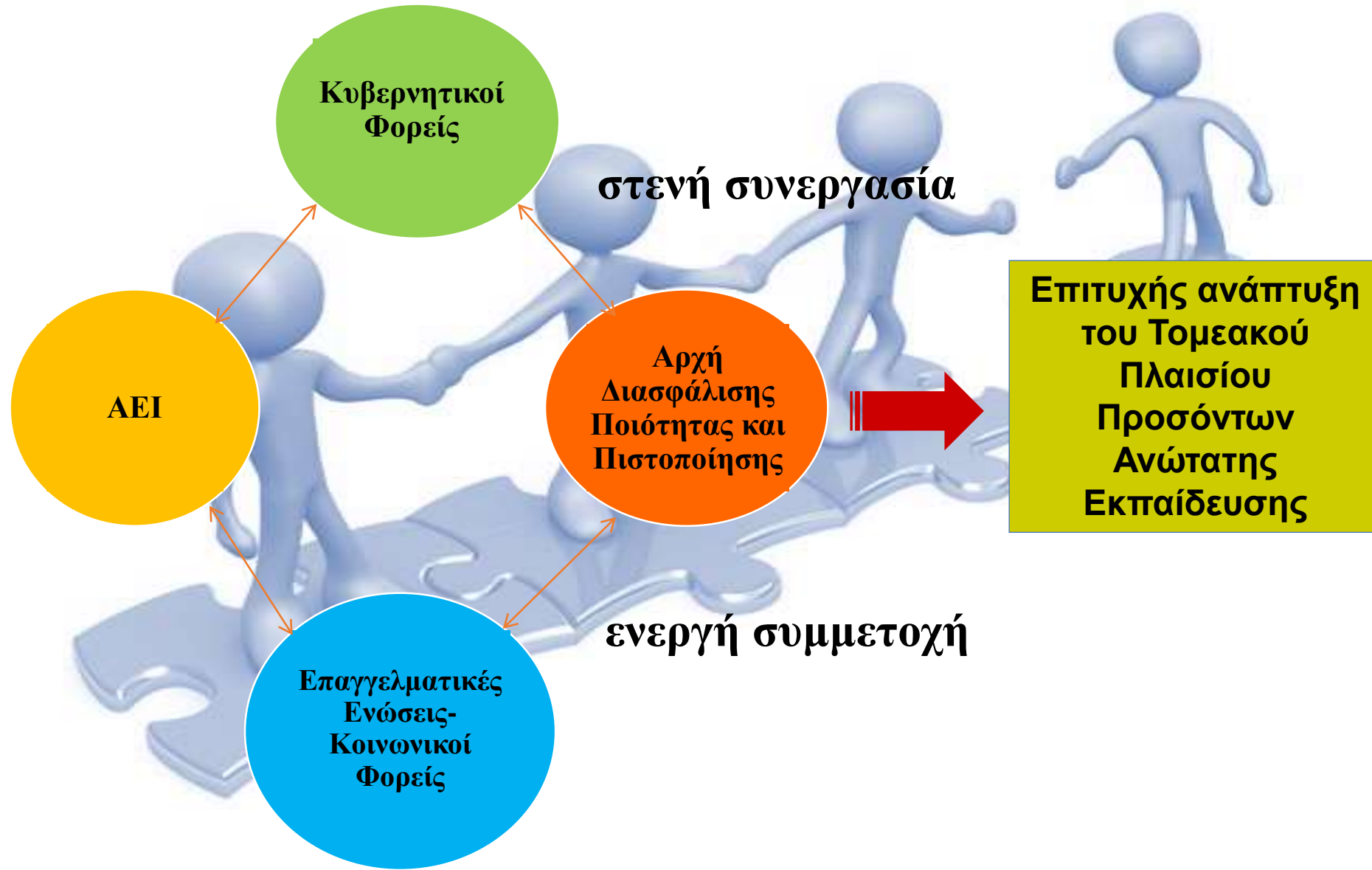
**ΑΝΑΠΤΥΞΗ ΠΡΑΚΤΙΚΩΝ
ΑΞΙΟΛΟΓΗΣΗΣ ΤΩΝ
ΦΟΙΤΗΤΩΝ**

Η πιστοποίηση προσόντων είναι ένα εξαιρετικό εργαλείο βελτίωσης της ποιότητας της εκπαιδευτικής διαδικασίας και αποτελεσματικότητας της συνολικής λειτουργίας των Ανώτατων Εκπαιδευτικών Ιδρυμάτων



Ως θεσμική διαδικασία περιλαμβάνει το σύνολο των ενεργειών που απαιτούνται για την έγκριτη, αξιόπιστη και ασφαλή αναγνώριση των γνώσεων, των δεξιοτήτων και των ικανοτήτων

Συμμετέχοντες



Έτσι...

**Μαθησιακά
Αποτελέσματα**



**Αναμόρφωση της Εκπαιδευτικής
διαδικασίας**

- Απαιτεί από όλα τα εμπλεκόμενα ιδρύματα να αλλάξουν τον τρόπο σκέψης για την εκπαιδευτική διαδικασία και να απομακρυνθούν από το «παραδοσιακό» καθηγητο-κεντρικό μοντέλο προσέγγισης της μαθησιακής διαδικασίας.



**Αντιπροσωπεύουν
μια στροφή από το
καθηγητο-κεντρικό
στο φοιτητο-
κεντρικό μοντέλο
μάθησης**



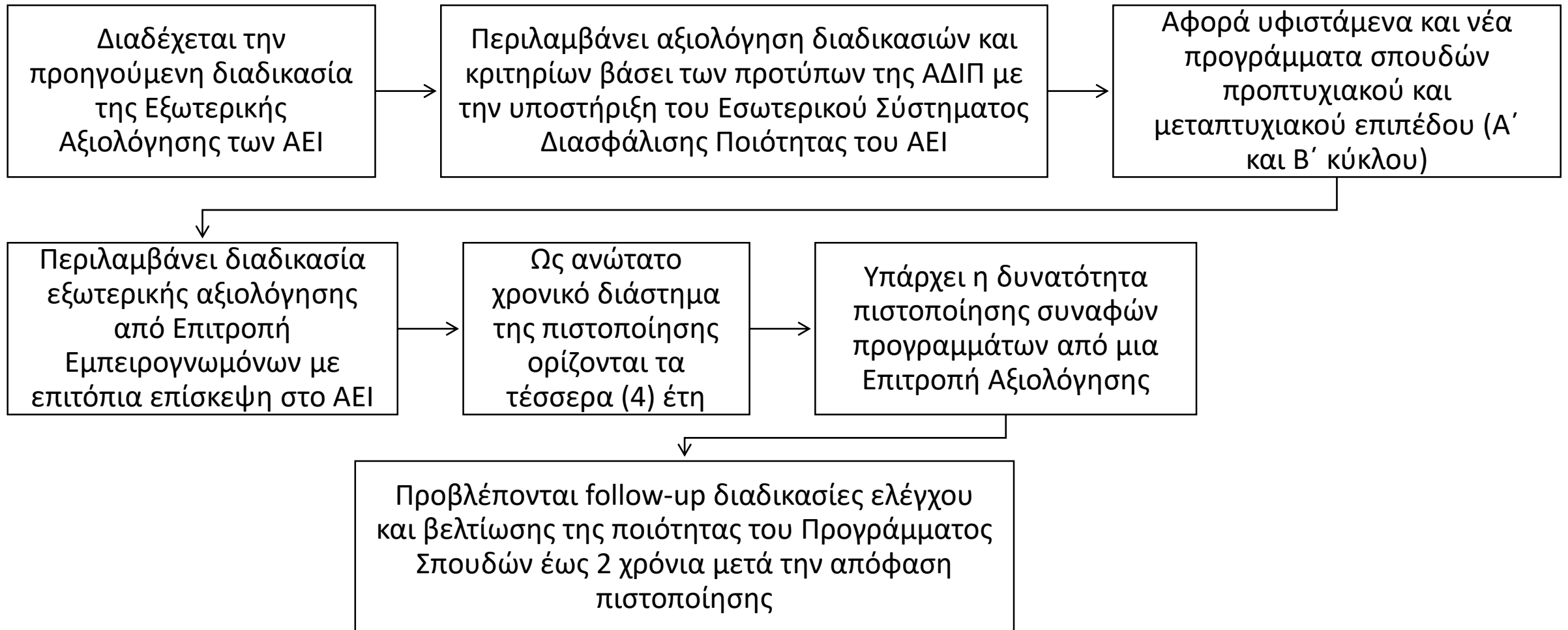




Αρχές Προτύπων Πιστοποίησης ΑΔΙΠ

- Καθιερωμένη πολιτική ποιότητας ως μέρος της στρατηγικής
- Σχεδιασμός Προγραμμάτων Σπουδών με βάση τα προσδοκώμενα μαθησιακά αποτελέσματα
- Φοιτητοκεντρική μάθηση, διδασκαλία και αξιολόγηση
- Δημοσιευμένοι κανονισμοί σπουδών
- Διασφάλιση επιπέδων γνώσεων και ικανοτήτων των μελών ΔΕΠ
- Διάθεση πόρων και υποστήριξη μαθησιακού περιβάλλοντος
- Απαίτηση διαχείρισης πληροφοριών και δημοσιοποίηση (δημόσια λογοδοσία)
- Διαρκής παρακολούθηση, περιοδική αξιολόγηση και εξωτερικός έλεγχος (συνεχής βελτίωση)

Πλαίσιο Πιστοποίησης



Αρχές της Διαδικασίας Πιστοποίησης

- Βασίζεται σε αποδεικτικά στοιχεία και πραγματοποιείται από ανεξάρτητους εμπειρογνώμονες
- Η πιστοποίηση είναι μία διαδικασία επαλήθευσης των πληροφοριών που εμπεριέχονται στην Πρόταση Πιστοποίησης του Προγράμματος Σπουδών και στα συνοδευτικά έγγραφα και αφορά επίσης στον εντοπισμό τυχόν θεμάτων που έχουν παραλειφθεί από τη συγκεκριμένη τεκμηρίωση
- Η διαδικασία είναι διαφανής και τα αποτελέσματά της δημοσιεύονται
- Η έννοια της συμμόρφωσης προς τις αρχές του Προτύπου που προβλέπονται για το Πρόγραμμα Σπουδών είναι η «ικανοποιητική συμμόρφωση» στα περισσότερα σημεία και όχι μια αυστηρή προσκόλληση προς τις αρχές

Διαδικασία Πιστοποίησης

Η διαδικασία πιστοποίησης του Προγράμματος Σπουδών καλύπτει όλες τις δραστηριότητες Διασφάλισης Ποιότητας του υπό εξέταση προγράμματος, είτε αυτές είναι υποχρεωτικές ή προαιρετικές

- Κατά την πρώτη πιστοποίηση ενός Προγράμματος Σπουδών δίνεται ιδιαίτερη έμφαση στην πολιτική και τις διαδικασίες που εφαρμόζονται καθώς και στα ισχύοντα κριτήρια. Το Ίδρυμα θα πρέπει να είναι σε θέση να αποδείξει εγγράφως πως θα μπορέσει να πετύχει τα αποτελέσματα που προβλέπονται στην πρόταση πιστοποίησης έως την επόμενη εξέταση του Προγράμματος Σπουδών
- Κατά τη δεύτερη πιστοποίηση (επανεξέταση) - αλλά και κατά τις μεταγενέστερες - θα απαιτηθούν σαφείς αποδείξεις επίτευξης των στόχων σε όλους τους τομείς, αλλά και της προόδου που έχει συντελεστεί σε σχέση με την προηγούμενη πιστοποίηση
- Σε όλες τις διαδικασίες πιστοποίησης του Προγράμματος Σπουδών- είτε πρόκειται για την πρώτη, τη δεύτερη ή μεταγενέστερη - πρέπει να εφαρμόζεται αναπτυξιακή προσέγγιση και να τίθεται ως στόχος η συνεχής βελτίωση του Προγράμματος Σπουδών

Στάδια Πιστοποίησης Προγράμματος Σπουδών

Η έναρξη της πιστοποίησης ενεργοποιείται από την ΑΔΙΠ με αίτηση που υποβάλλει το Ίδρυμα, το οποίο επιθυμεί να πιστοποιήσει ένα Πρόγραμμα Σπουδών του. Τα κύρια στάδια της διαδικασίας πιστοποίησης ορίζονται ως εξής:

Πρόταση Πιστοποίησης του Προγράμματος Σπουδών που υποβάλλεται από το Ίδρυμα

Εξωτερική αξιολόγηση του Προγράμματος Σπουδών από Επιτροπή ανεξάρτητων εμπειρογνομόνων με επιτόπια επίσκεψη στο Ίδρυμα

Υποβολή στην ΑΔΙΠ Έκθεσης Πιστοποίησης ως αποτέλεσμα της διαδικασίας πιστοποίησης του Προγράμματος Σπουδών

Έκδοση απόφασης πιστοποίησης από την ΑΔΙΠ

Συνεχής παρακολούθηση της πορείας του Προγράμματος Σπουδών από το Εσωτερικό Σύστημα Διασφάλισης Ποιότητας (ΜΟΔΙΠ)

Πρόταση Πιστοποίησης Προγράμματος Σπουδών

Το πρώτο βασικό στάδιο της διαδικασίας πιστοποίησης αποτελεί η σύνταξη της Πρότασης Πιστοποίησης του Προγράμματος Σπουδών από το ίδρυμα:

- Η σύνταξη της Πρότασης θα πρέπει να γίνεται βάσει των απαιτήσεων του οικείου προτύπου και των σχετικών οδηγιών της ΑΔΙΠ και να περιλαμβάνει όλα τα στοιχεία που ζητούνται προκειμένου να γίνει δεκτή και να ελεγχθεί από την ΑΔΙΠ.
- Σε περίπτωση δεύτερης ή μεταγενέστερης πιστοποίησης, το Ίδρυμα οφείλει να αναφερθεί ρητώς στις συστάσεις των προηγούμενων Εκθέσεων Πιστοποίησης, τονίζοντας τις εξελίξεις που έχουν σημειωθεί.
- Πριν την αποστολή της στην Επιτροπή, η πρόταση πιστοποίησης ελέγχεται από τον Συντονιστή της ΑΔΙΠ, ο οποίος διασφαλίζει ότι η πρόταση συμμορφώνεται με τις κατευθυντήριες οδηγίες της Αρχής και ότι περιλαμβάνει όλα τα απαραίτητα στοιχεία.
- Σε περίπτωση που η πρόταση δεν είναι πλήρης δίνεται προθεσμία δύο εβδομάδων στο Ίδρυμα για να υποβάλει αναθεωρημένη Πρόταση Πιστοποίησης.

Επιθεώρηση Προγράμματος Σπουδών

Η ΑΔΙΠ αναθέτει σε Επιτροπή Ανεξάρτητων Εμπειρογνομώνων τη διεξαγωγή της πιστοποίησης. Η Επιτροπή Πιστοποίησης αξιολογεί εάν το Πρόγραμμα Σπουδών συμμορφώνεται με το Πρότυπο Πιστοποίησης και κρίνει το Πρόγραμμα μετά από:

- I. Μελέτη της Πρότασης Πιστοποίησης**
- II. Μελέτη του πρόσθετου υλικού που ενδεχομένως να αναζητήσει**
- III. Επιτόπια επίσκεψη στο Ίδρυμα**

Σκοπός της επιτόπιας επίσκεψης είναι να ελεγχθούν οι πληροφορίες που παρέχονται στην Πρόταση πιστοποίησης του Προγράμματος Σπουδών καθώς και να εμπλουτίσει η Επιτροπή τις γνώσεις της σχετικά με το υπό εξέταση πρόγραμμα. Είναι επίσης μια ευκαιρία για το Ίδρυμα να συμμετάσχει σε ανταλλαγή απόψεων σχετικά με τις δραστηριότητες και την ανάπτυξη που προβλέπονται για το συγκεκριμένο Πρόγραμμα Σπουδών

Σύνθεση Επιτροπής Πιστοποίησης

Η Επιτροπή Πιστοποίησης συγκροτείται από:

- Εμπειρογνώμονες από το Μητρώο της ΑΔΙΠ, το οποίο αριθμεί 6000 μέλη και ανανεώνεται διαρκώς
- Ένα μέλος από την αντίστοιχη επαγγελματική ένωση ή επιμελητήριο σε περίπτωση πιστοποίησης προγραμμάτων σπουδών που οδηγούν στην άσκηση νομοθετικώς ρυθμιζόμενων επαγγελμάτων

Η επιλογή των εμπειρογνωμόνων της Επιτροπής Πιστοποίησης γίνεται από την ΑΔΙΠ, για να αποφευχθεί η σύγκρουση συμφερόντων και να διαφυλαχθεί η ακεραιότητα της διαδικασίας.

❖ απαιτείται και η συμμετοχή φοιτητή, σύμφωνα με τις αρχές της ENQA

Έκθεση Πιστοποίησης (1)

- Με βάση τις πληροφορίες που συγκεντρώθηκαν, από το διαθέσιμο υλικό του Προγράμματος Σπουδών και την επιτόπια επίσκεψη, η Επιτροπή Πιστοποίησης διαμορφώνει το σχέδιο της Έκθεσης Πιστοποίησης και το αποστέλλει στην ΑΔΙΠ.
- Η Έκθεση που υποβάλλεται στην ΑΔΙΠ συντάσσεται με βάση το **Πρότυπο της Έκθεσης Πιστοποίησης**. Η κρίση της Επιτροπής σχετικά με το βαθμό συμμόρφωσης αναφέρεται σε κάθε κριτήριο ξεχωριστά επιλέγοντας από την ακόλουθη διαβάθμιση.

Πλήρης
συμμόρφωση

Ικανοποιητική
συμμόρφωση

Μερική
συμμόρφωση

Μη
συμμόρφωση

Έκθεση Πιστοποίησης (2)

- Κύριος σκοπός της έκθεσης πιστοποίησης είναι να παρέχει στο Συμβούλιο της ΑΔΙΠ επαρκείς πληροφορίες σχετικά με τη συμμόρφωση του υπό εξέταση Προγράμματος Σπουδών ως προς το πρότυπο πιστοποίησης και να δώσει τη δυνατότητα στο Συμβούλιο να λάβει ορθή απόφαση σχετικά με τη χορήγηση πιστοποίησης
- Η Έκθεση Πιστοποίησης αποτελεί για το ίδρυμα ένα αξιόπιστο και επίκαιρο έγγραφο για την εδραίωση και περαιτέρω ανάπτυξη του Προγράμματος Σπουδών. Χρησιμεύει ως πηγή αξιόπιστων πληροφοριών για άλλους οργανισμούς και ενδιαφερόμενους φορείς
- Η ΑΔΙΠ ελέγχει την Έκθεση ως προς την πληρότητά της πριν την αποστολή της στο Ίδρυμα για ενδεχόμενες διορθώσεις. Μετά την ολοκλήρωση του ελέγχου και την υποβολή ενδεχόμενων παρατηρήσεων από το Ίδρυμα, η Επιτροπή Πιστοποίησης οριστικοποιεί την Έκθεση, η οποία στη συνέχεια υποβάλλεται στην ΑΔΙΠ

Απόφαση Πιστοποίησης

Το Συμβούλιο της ΑΔΙΠ λαμβάνει απόφαση για τη χορήγηση ή μη πιστοποίησης στο Πρόγραμμα Σπουδών με βάση την κρίση της Επιτροπής και τις συστάσεις που περιέχονται στην Έκθεση Πιστοποίησης. Μετά από Απόφαση του Συμβουλίου ένα Πρόγραμμα μπορεί να λάβει:

- 1) Πιστοποίηση
 - 2) Πιστοποίηση υπό όρους
 - 3) Αρνητική Απόφαση
- Αν εκδοθεί αρνητική απόφαση πιστοποίησης, ο Υπουργός Παιδείας μπορεί, με απόφασή του, να περιορίσει τη χρηματοδότηση του Ιδρύματος και την εισαγωγή νέων φοιτητών στο Πρόγραμμα Σπουδών.
 - Με την ίδια απόφαση παρέχεται στους φοιτητές των Προγραμμάτων Σπουδών ή των Ιδρυμάτων αυτών η δυνατότητα συνέχισης των σπουδών τους σε άλλο πιστοποιημένο Πρόγραμμα Σπουδών ή Ίδρυμα, αντίστοιχα, και ρυθμίζονται τα σχετικά θέματα.

Παρακολούθηση Πιστοποίησης

Το Ίδρυμα καλείται να υποβάλει μία έκθεση προόδου (follow-up report), εντός διετίας το αργότερο, από την απόφαση πιστοποίησης. Σκοπός αυτής της έκθεσης είναι να συμμετέχει το Ίδρυμα σε μία συνεχή διαδικασία ελέγχου και βελτίωσης της ποιότητας του Προγράμματος Σπουδών.

- Στην έκθεση πρέπει να γίνει αναφορά σε όλα τα κριτήρια για την εφαρμογή των οποίων η Επιτροπή και/ή το Συμβούλιο της ΑΔΙΠ έχει κάνει συστάσεις και επίσης περιγράφονται οι ενέργειες στις οποίες το Ίδρυμα σκοπεύει να προβεί για να υιοθετήσει τις συστάσεις αυτές. Επιπρόσθετα, χρειάζεται να γίνει σύντομη αναφορά σε ενδεχόμενες σημαντικές αλλαγές ή εξελίξεις που αφορούν στο Πρόγραμμα Σπουδών.
- Προβλέπεται μία προαιρετική επίσκεψη στο Ίδρυμα για τη διερεύνηση της προόδου που έχει συντελεστεί στο Πρόγραμμα Σπουδών, δύο χρόνια μετά την απόφαση πιστοποίησης. Η επίσκεψη πραγματοποιείται συνήθως, εφόσον είναι εφικτό, από δύο μέλη της αρχικής Επιτροπής Πιστοποίησης. Κύριος στόχος της επίσκεψης είναι να ενισχυθεί ο διάλογος με σκοπό την περαιτέρω βελτίωση της λειτουργίας του ΠΣ.

Χρονοδιάγραμμα

- Αποστολή προτύπων στις ΜΟΔΙΠ των Ιδρυμάτων
- Αποστολή συνοδευτικών εντύπων στις ΜΟΔΙΠ των Ιδρυμάτων
- Υποβολή ερωτήσεων - προτάσεων των ΜΟΔΙΠ εντός μηνός
- Οριστικοποίηση υλικού πιστοποίησης
- Έναρξη διαδικασίας πιστοποίησης

Η Πιστοποίηση στον Ευρωπαϊκό Χώρο Ανώτατης Εκπαίδευσης



Ευρωπαϊκές Χώρες-Μέλη της ΕΝQA όπου Διενεργείται Πιστοποίηση Προγραμμάτων Σπουδών από Δημόσιες Ανεξάρτητες Αρχές:

- Αυστρία
- Βουλγαρία
- Γαλλία
- Γερμανία
- Δανία
- Ελβετία
- Εσθονία
- Ισπανία
- Ιρλανδία
- Λιθουανία
- Νορβηγία
- Ολλανδία
- Ουγγαρία
- Σερβία
- Κύπρος

Ευχαριστώ για την Προσοχή σας!

