



## ΗΜΕΡΑ ΕΡΕΥΝΑΣ ΙΟΝΙΟΥ ΠΑΝΕΠΙΣΤΗΜΙΟΥ

Η Ιατρική Μουσειολογία στην Ελλάδα  
Η περίπτωση του Μουσείου Σωτηρία



**research-day**  
ΙΟΝΙΟ ΠΑΝΕΠΙΣΤΗΜΙΟ

**Ασημίνα Γρηγορίου**

Αρχαιολόγος - Μουσειολόγος | Υποψήφια Διδάκτωρ Μουσειολογίας Ιονίου  
Πανεπιστημίου



ΜΟΥΣΕΙΟ ΣΩΤΗΡΙΑ  
SOTIRIA MUSEUM

Κέρκυρα  
17 Μαρτίου 2026

# Η Ιατρική Μουσειολογία

- Αποτελεί **εξειδικευμένο κλάδο** της μουσειολογίας
- Μεριμνά για τη **διάσωση** και μελετά την **ερμηνεία** της ιστορίας της ιατρικής
- Εξετάζει τα **υλικά** και **αρχαιακά τεκμήρια** της ιατρικής επιστήμης
- Αναδεικνύει τις **κοινωνικές διαστάσεις** της ασθένειας και της υγείας



# Παραδείγματα Ιατρικών Μουσείων στην Ευρώπη



Μουσείο Υγιεινής, Δρέσδη | 1960 & 21ος αιώνας



Μουσείο Επιστημών, Λονδίνο | 1980 & 21ος αιώνας

# Ιατρική Μουσειολογία | Γιατί χρειάζονται τα ιατρικά μουσεία;

Γιατί:

- ❑ **Καταγράφουν** και **αναδεικνύουν** την επιστημονική και τεχνολογική πρόοδο
- ❑ **Διασώζουν** αντικείμενα και αρχεία σχετικά με την ιστορία της υγείας
- ❑ **Διδάσκουν** τον τρόπο αντιμετώπισης της ασθένειας ανά εποχή
- ❑ **Διαπαιδαγωγούν** και **ευαισθητοποιούν** το κοινό
- ❑ Καλλιεργούν την **ελπίδα** μέσα από συσχετισμούς για την αντιμετώπιση των ασθενειών στο παρελθόν και στο παρόν
- ❑ Αναπτύσσουν ένα **ασφαλές** και **έμπιστο περιβάλλον** για τους επισκέπτες γύρω από τα ζητήματα της υγείας
- ❑ Λειτουργούν ως χώροι **συμπερίληψης** και **κοινωνικού ακτιβισμού** γύρω από ζητήματα υγείας και στιγματισμού



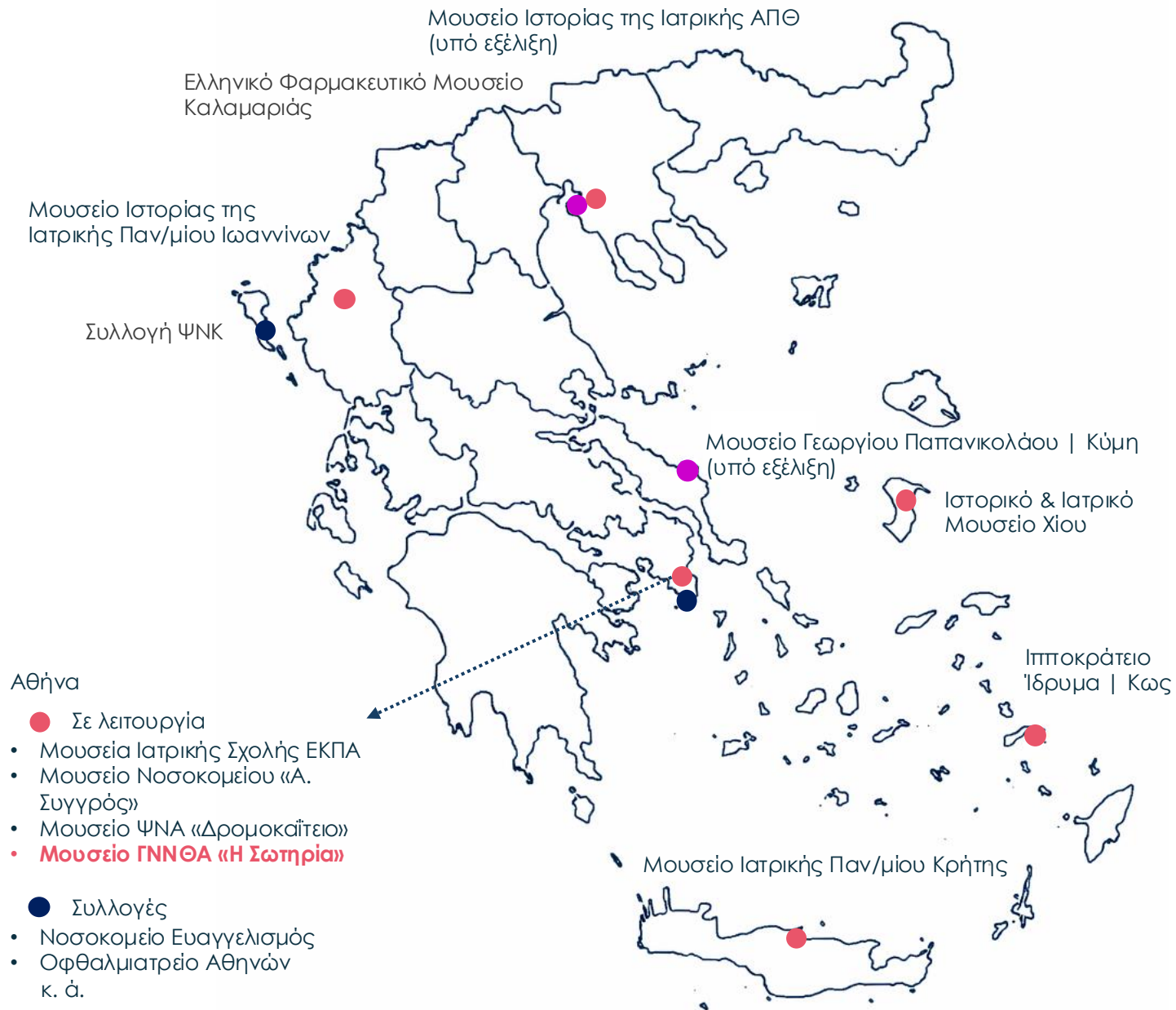
# Ιατρικά Μουσεία στην Ελλάδα

- Πανεπιστημιακά Μουσεία
- Μουσεία Νοσοκομείων
- Μουσεία προσωπικότητας
- Μουσεία ιδιωτικών συλλογών

● Μουσεία σε λειτουργία

● Ιατρικές συλλογές

● Μουσεία υπό εξέλιξη



# Παραδείγματα Ιατρικών Μουσείων



Μουσείο Ιατρικής Παν/μίου Κρήτης



Μουσείο Παθολογικής Ανατομικής ΕΚΠΑ



Μουσείο Νοσοκομείου «Α. Συγγρός»



Μουσείο Ιστορίας της Ιατρικής Παν/μίου Ιωαννίνων



Μουσείο ΨΝΑ «Δρομοκαΐτειο»



Μουσείο ΓΝΝΘΑ «Η Σωτηρία»

## Χαρακτηριστικά και προκλήσεις των Ιατρικών Μουσείων

- Πρόσβαση σε **ειδικό κοινό** και **χαμηλή επισκεψιμότητα**
- Συλλογές που προκύπτουν κυρίως από **μεμονωμένες πρωτοβουλίες** και όχι από συστηματική συλλεκτική πρακτική
- Έμφαση κυρίως στη **διατήρηση /παρουσίαση** αντικειμένων και λιγότερο στη μουσειολογική ερμηνεία
- Απουσία συστηματικού **μουσειολογικού & μουσειογραφικού** σχεδιασμού σε αρκετές περιπτώσεις
- Περιορισμένη παρουσία στον **επιστημονικό** και **μουσειολογικό** διάλογο

Το Μουσείο Σωτηρία πριν τον μουσειολογικό & μουσειογραφικό σχεδιασμό (2015)



# Το Μουσείο Σωτηρία

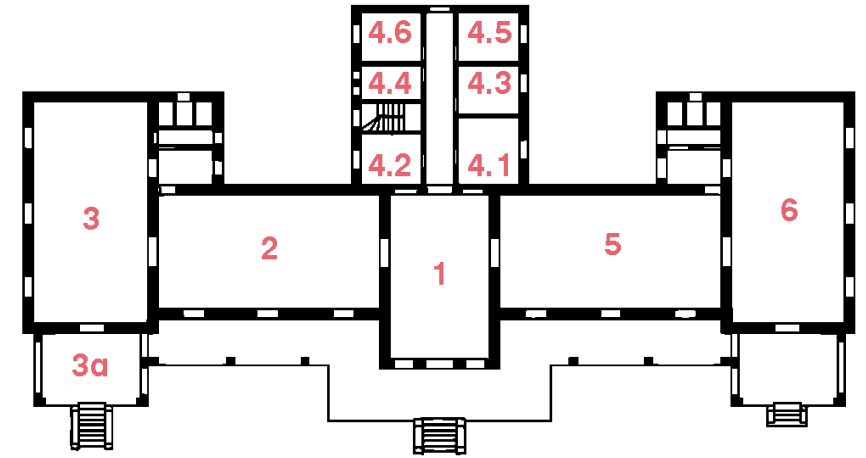
- Μουσείο αφιερωμένο στον **αντιφυματικό αγώνα** και στην ιστορία του **ΓΝΝΘΑ «Η Σωτηρία»** (ιδρύθηκε ως σανατόριο το 1902)
- Στεγάζεται σε ένα ιστορικό διατηρητέο κτήριο του Νοσοκομείου, το **Στρατιωτικό Περίπτερο**, που χρονολογείται από το 1913
- Σχεδιάστηκε με σύγχρονες **μουσειολογικές** και **μουσειογραφικές** προδιαγραφές
- Υλοποιήθηκε στο διάστημα **2022 – 2026** (έργο ΕΣΠΑ-Περιφέρεια Αττικής)
- Άνοιξε για το ευρύ κοινό τον **Μάρτιο** του **2026**



Το Στρατιωτικό Περίπτερο ως κλινική το 1937

# Το Μουσείο Σωτηρία

- Περιλαμβάνει **9 θεματικές ενότητες**, από την ιστορία της ίδρυσης του Νοσοκομείου και τα ιατρικά επιτεύγματα έως και την επιρροή της ασθένειας στην τέχνη
- Λειτουργεί ως ολοκληρωμένος και ζωντανός χώρος γνώσης και έρευνας με **Βιβλιοθήκη - Αναγνωστήριο** και **Αίθουσα Πολλαπλών χρήσεων**



- 1** Η Σοφία Σλήμαν σας καλωσορίζει
- 2** Η ιστορία της φυματίωσης
- 3** Η θεραπεία της φυματίωσης | Από τη Φυματιολογία στην Πνευμονολογία
- 3a** Εξώστης αεροθεραπείας και ηλιοθεραπείας | Χώρος ανάπαυλας
- 4.1** Πληθυσμογράφος
- 4.2** Σιδερένιος Πνεύμονας
- 4.3** Αρχείο Σωτηρία
- 4.4** Ο αντιφυματικός αγώνας έξω από τα σανατόρια
- 4.5** Η φυματίωση στην τέχνη
- 4.6** Μάνθος Μεταλληνός
- 5** Βιβλιοθήκη
- 6** Αίθουσα πολλαπλών χρήσεων

# Το Μουσείο Σωτηρία

- Περιλαμβάνει **υλικά τεκμήρια**, **αρχαιακό** και **οπτικοακουστικό υλικό**, μάρτυρες της ιατρικής πρακτικής και της καθημερινότητας του σανατορίου



Άποψη της ενότητας «Ο αντιφυματικός αγώνας έξω από τα σανατόρια» (2026)



Απόψεις της ενότητας «Η θεραπεία της φυματώσης» (2026)

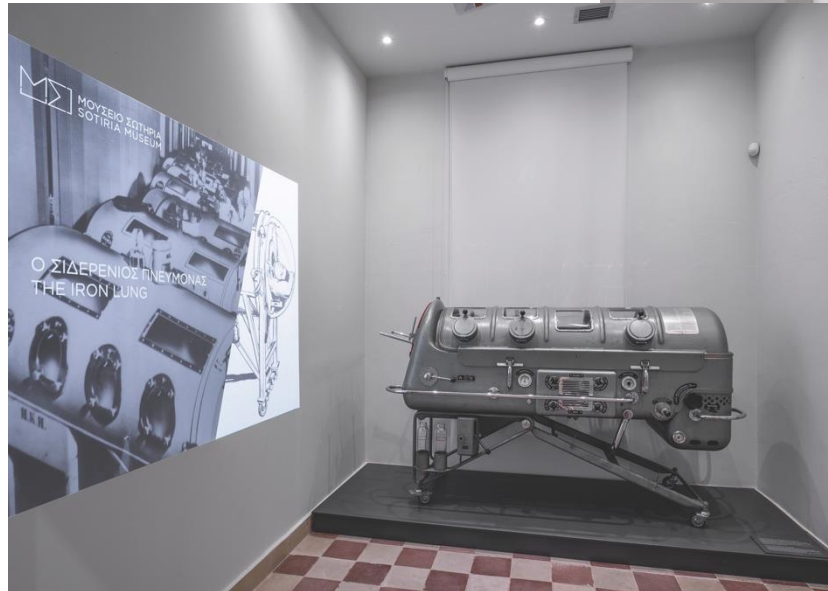


# Το Μουσείο Σωτηρία

- Επιχειρεί να αναδείξει:
  - ο την **πορεία** του νοσοκομείου μέσα στον χρόνο
  - ο την **ιστορία** της ασθένειας
  - ο την **καθημερινότητα** των ανθρώπων που έζησαν στο σανατόριο
  - ο τη **μετεξέλιξη** της Σωτηρίας από φυματιολογικό κέντρο σε πνευμονολογικό νοσοκομείο



Απόψεις της ενότητας «Η θεραπεία της φυματίωσης» (2026)



Άποψη της ενότητας «Σιδερένιος Πνεύμονας» (2026)



# Το Μουσείο Σωτηρία

- Δίνει **φωνή** στους ασθενείς
- Εξετάζει την ιστορία της **ασθένειας** από την πλευρά των **ανθρώπων** που την έζησαν
- Προσδίδει **κοινωνικό** χαρακτήρα στην έκθεση
- Διατηρεί ανοιχτό τον **διάλογο** για τη σημασία των αρχείων ασθενών



Απόψεις της ενότητας «Αρχειό Σωτηρία» (2026)



Άποψη της ενότητας «Η Φυματίωση στην τέχνη» (2026)



## Ειδικά συμπεράσματα

Το μουσείο:

- Προσελκύει ήδη ικανοποιητικό **αριθμό επισκεπτών**
- Λειτουργεί ως μέσο ανάπαυλας και αποφόρτισης για τους **συνοδούς των ασθενών**
- Λειτουργεί ως μέσο ανάπαυλας και κινητήριοις δύναμη για τους **εργαζόμενους του νοσοκομείου**
- Έχει ήδη προγραμματίσει σημαντικό αριθμό **δράσεων** (πανεπιστήμια, συνέδρους ιατρικών συνεδρίων, φίλους μουσείων, κ.ά.)



Άποψη της ενότητας «Η ιστορία της φυματίωσης» (2026)

## Γενικά συμπεράσματα

- Τα ιατρικά μουσεία αποτελούν σημαντικούς φορείς διατήρησης της **ιστορίας της ιατρικής** και της **δημόσιας υγείας**
- Στην Ελλάδα δεν έχει ακόμη διαμορφωθεί ένα **συγκροτημένο πεδίο** ιατρικής μουσειολογίας
- Η περίπτωση του Μουσείου Σωτηρία αποτέλεσε το **έναυσμα** για τη διερεύνηση αυτής της απουσίας
- Η έρευνα προτείνει την **καθιέρωση** της ιατρικής μουσειολογίας ως ειδικού πεδίου μελέτης και την ανάπτυξη των ιατρικών μουσείων στην Ελλάδα



Το Στρατιωτικό Περίπτερο ως μουσείο το 2026

Ευχαριστώ για την προσοχή σας!



**research-day**  
ΙΟΝΙΟ ΠΑΝΕΠΙΣΤΗΜΙΟ



ΜΟΥΣΕΙΟ ΣΩΤΗΡΙΑ  
SOTIRIA MUSEUM